

La raza ovina *Xisqueta*: Descripción, situación actual y perspectivas

J. Jordana y J. Jordana*

Unitat de Genètica i Millora Animal. Departament de Patologia i Producció Animals.

Facultat de Veterinària. Universitat Autònoma de Barcelona.

* Veterinario responsable del Grup d'Oví Vall Fosca. Aguiró. Lleida.

ORIGEN DE LA RAZA Y ENTRONQUE FILOGENETICO

La raza ovina *Xisqueta* es una raza autóctona catalana, ubicada principalmente en las comarcas del prepirineo y pirineo leridano, aunque su área geográfica es mayor. Se la conoce asimismo con otros nombres, citando entre otros los de *Sisqueta*, *Chisqueta*, *Txiqueta*, *Montsetina* y *Pallaresa* (SANCHEZ BELDA y SANCHEZ TRUJILLANO, 1986). En Huesca, donde también existen efectivos pertenecientes al mismo tronco, se la conoce con los nombres de *Chistavina* (Gistañ) y *Benasquina* (Benasque) (SIERRA, 1987).

SANCHEZ BELDA y SANCHEZ TRUJILLANO (1986, 1990) engloban a los óvidos españoles en cuatro troncos étnicos: *Ovis aries turdetanus*, *Ovis aries célticus*, *Ovis aries celtibéricus* y *Ovis aries Ibéricus*. Los ovinos del Tronco Ibérico descienden directamente del primitivo ovino llegado de Asia Central, y según aseguran los autores antes citados, su antigüedad es tal, que ningún experto duda en considerarlo circunstancial con la península Ibérica. Es digno señalar, para el Tronco Ibérico, la escasa variabilidad interna y la fidelidad al modelo ancestral, hasta el punto que las distintas razas derivadas muestran tan escasas diferencias que, en otras poblaciones con efectivos menos dispersos, y por ello menos modificados por los factores ambientales, no llegarían a la categoría de raza (SANCHEZ BELDA y SANCHEZ TRUJILLANO, 1990).

La raza *Xisqueta* pertenece al Tronco Ibérico, conjuntamente con la *Montesina* y la *Ojalada*. El asentamiento predominante de los integrantes de este tronco es de zonas montañosas, por lo que a veces se las conoce con la denominación de «Razas serranas»; Pirineo Leridano (*Xisqueta*), Sistema Ibérico (*Ojalada*) y Sistema Penibético (*Montesina*). Se tiene que hacer constar que la *Xisqueta* no se menciona en el Catálogo Oficial de Razas Autóctonas Españolas; la primera edición la ignoraba completamente,

mientras que ya en la segunda se reconoce su existencia, pero como una variedad de la raza *Ojalada* (ESTEBAN y TEJON, 1985).

Existe un buen número de trabajos que analizan y discuten las relaciones filogenéticas de las razas ovinas españolas; a partir de marcadores genéticos (ALTARRIBA y LAMUELA, 1977; VALLEJO y cols., 1979, 1989; RODERO y cols., 1982; ORDAS y SAN PRIMITIVO, 1986), o bien a partir de caracteres morfológicos (ALTARRIBA y cols., 1979; AGÜERA y cols., 1989). Pero, sin embargo, ninguno de ellos incluye a las razas *Xisqueta* y *Montesina*. El único trabajo que incluye ambas poblaciones es el de JORDANA y RIBO (1991), y en él se discuten las relaciones existentes entre 20 razas autóctonas españolas, a partir del análisis cualitativo y cuantitativo de la información generada por un total de 28 caracteres morfológicos. Los valores de distancia morfológica y los dendrogramas obtenidos confirman la estrecha relación existente entre las poblaciones de *Xisqueta*, *Montesina* y *Ojalada*, formando un cluster o grupo perfectamente diferenciado de los demás, y que se correspondería con las razas derivadas del primitivo *O.a.ibericus* del que nos habla SANCHEZ BELDA (1989).

SITUACION GEOGRAFICA

La *Xisqueta* es una raza local de escasa difusión. Ocupa el espacio comprendido entre el río Noguera Pallaresa como límite oriental y el río Esera como límite occidental, ya en la provincia de Huesca. No obstante, y refiriéndonos a comarcas, podemos decir que el mayor núcleo de la raza se encuentra en la zona norte de Pallars Jussá, concretamente en la Vall Fosca y la Vall de Manyanet, valles que se consideran como cuna de origen de la raza (SANCHEZ BELDA y SANCHEZ TRUJILLANO, 1986). Asimismo, existen núcleos importantes en las comarcas del Pallars Sobirà y Alta Ribagorça.

CENSO DE ANIMALES E INVENTARIO DE EXPLOTACIONES

Tal como dicen SANCHEZ BELDA y SANCHEZ TRUJILLANO (1986) si esta población es desconocida oficialmente, no cabe esperar que sea tomada como entidad étnica independiente a fines censales. Sin embargo, llama la atención el hecho de que en los Anuarios de Estadística Agraria del Ministerio de Agricultura (ANONIMO, 1988a) aparezcan los censos de razas tales como la *Ibicenca*, con un total censado de 561 individuos, por poner sólo un ejemplo, y que por el contrario no aparezcan los datos de *Xisqueta*. Este olvido lo podemos interpretar de dos maneras: que se hayan censado conjuntamente con los de la raza *Ojalada* (470.784 animales en 1986), o que hayan ido a engrosar el apartado correspondiente a «Otras Razas». Del total de ovinos censados en España en el año 1988 (23.797.945), sólo 30.950 individuos no fueron asignados a ninguna raza, desglosándose éstos en dos apartados: 28.177 correspondían a la denominación de «Otras razas» y 2.773 al de «Sin identificar». Podríamos suponer que si no todos, la gran mayoría de los 28.177 individuos catalogados como de «Otras razas» corresponderían a la población de *Xisqueta*. SANCHEZ BELDA y SANCHEZ TRUJILLANO (1986) realizando una extrapolación parecida asignaron un censo de unas 50.000 reproductoras *Xisqueta* en el año 1982 (Lérida y Huesca, conjuntamente).

Analizando datos más recientes, como los ofrecidos en abril de 1993 por los servicios de Estadística i Informació Agrària de la Generalitat de Catalunya (ANONIMO, 1993), se asigna una población ovina a la Comunidad de Catalunya de 1.123.613 individuos (ovejas, sementales y corderos). Teniendo sólo en cuenta las ovejas reproductoras que ya han parido alguna vez, esta cifra desciende hasta los 727.718 individuos, de las cuales 303.163 corresponden a la provincia de Lérida y 86.892 a las tres comarcas en cuestión (Pallars Jussà, Pallars Sobirà y Alta Ribagorça). Sin embargo, no se hace ninguna especificación por razas de dichos censos. El número de explotaciones en estas tres comarcas se eleva a un total de 352 (contabilizadas conjuntamente las de ovino y caprino). Según FONSECA (1984) y ANONIMO (1988b) la población ovina de Catalunya se puede desglosar según razas y porcentajes de la siguiente manera:

- Rasa Aragonesa: 38%
- Ripollesa: 15%
- Pallaresa: 10%
- Otras razas: 11%
- Cruces: 26%

con lo que, extrapolando, la población de reproductoras *Xisqueta* estaría alrededor de 72.000 individuos, cifra que nos parece de lo más exagerado.

En censo de *Xisqueta* era muy elevado hasta los años sesenta, a partir de dicha fecha fue disminuyendo, estacionándose a partir de la década de los ochenta. Actualmente creemos poder asignar un total de 8.000 ovejas reproductoras, con un grado de pureza bastante elevado, en la comarca de Pallars Jussà. El censo aproximado de las comarcas de la Alta Ribagorça y el Pallars Sobirà podría estar alrededor de 5.000-7.000 ovejas, con lo cual tendríamos una población global de unos 13.000 a 15.000 individuos.

DESCRIPCION MORFOLOGICA DE LA RAZA

Como ya se ha comentado anteriormente, la raza ovina *Xisqueta* no está incluida como tal en el Catálogo Oficial de Razas Autóctonas Españolas, tan sólo aparece como una variedad de la raza *Ojalada*. Por tanto, no existe un estándar o prototipo racial, reconocido oficialmente, para esta población. Para proceder a la caracterización morfológica de la raza nos vamos a basar en las descripciones dadas por SANCHEZ BELDA y SANCHEZ TRUJILLANO (1986), JORDANA MARGALIDA (1990) y las obtenidas en la reunión celebrada en la Poble de Segur (Lleida) durante el mes de abril de 1990 entre ganaderos pertenecientes al Grup de Sanejament d'Oví de la Conca de Tremp (APROVI) y el Grup d'Oví Vall Fosca (ANONIMO, 1990).

Características generales

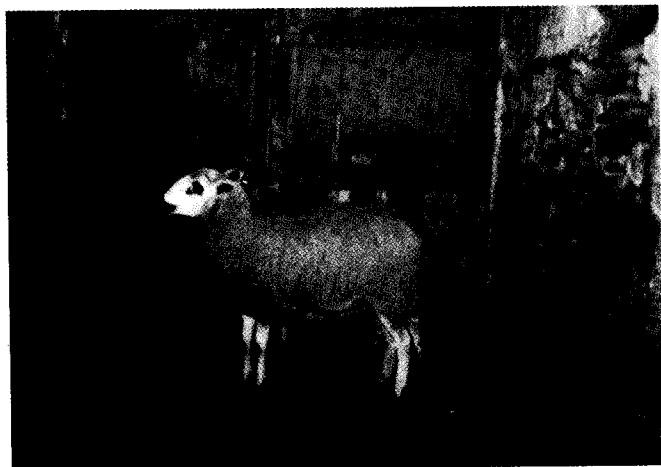
Plástica y formato

La raza *Xisqueta* presenta perfil nasal convexo, más pronunciado en machos que en hembras. Es de plástica brevilinea y formato medio a pequeño (eumétrico). De fuerte esqueleto, sin ser basto y de aspecto robusto. De formato ligero, fuerte y musculado, que traduce tipos atléticos, correctos, armónicos, equilibrados y vivaces.

Capa y pigmentación

Raza de capa blanca con pigmentación centrífuga negra, si bien ésta es muy variable y, a veces residual. *Oreja*: toda negra o sólo la punta. *Morro*: negro, de extensión variable; en general labios y nariz. Es muy frecuente la existencia de pequeños puntos negros en la linde de colores. Pueden existir animales de nariz blanca y labio inferior negro y viceversa. *Ojos y órbita ocular*: negros, de extensión variable. *Partes distales de las extremidades*: uña negra; manchas negras de extensión variable en las patas. La mayoría de individuos tienen 1 ó 2 cm. de color negro sobre la uña. En la linde de colores se aprecian algunas pequeñas manchas sobre fondo blanco. En algunos casos el color negro puede subir hasta media pata; sin embargo, otros sólo presentan uña negra. *Zona genital*: muchos animales presentan en dicha región pigmentación negra más o menos extensa. En las hembras puede llegar a abarcar toda la ubre, región vulvo anal y parte de la cola. En los machos, los genitales y región año-caudal, y con cierta frecuencia se puede observar una mancha negra en la zona del ombligo. *Cuello*: un porcentaje representativo de animales presentan pigmentación negra, en general poco extensa, en la zona dorsal del cuello, entre la nuca y la cruz.

Toda esta pigmentación, con idéntica extensión, puede ser de color marrón, más o menos intenso; yendo desde casi negro hasta una coloración marrón muy clara. Existen otras variaciones del color que podría ser debidas a la influencia de ovinos del *Tronco Entrefino* (*Ovis aries celtibé-*



ricus), razas ovinas con las que entraba en contacto en la época invernal cuando los rebaños trashumaban hacia las zonas bajas (comarcas de Urgell, Bajo Cinca, Segrià, etc.). Estas variaciones serán definidas cuando enunciemos los defectos eliminatorios y penalizables.

Lana o vellón

De color blanco uniforme, se extiende por el cuello y tronco, dejando libre:

- Extremidades posteriores: Desde la parte distal de la tibia hasta la uña. Por la cara interna deja descubierta toda la extremidad.
- Extremidades anteriores: Desde el codo hasta la uña.
- Cabeza: Toda la cabeza. La lana llega hasta detrás de las orejas y articulación occipitoatloidea.
- Vientre: Regiones axilar, esternal, abdominal e inguinal. Algunos animales jóvenes presentan la región abdominal lanuda, característica que no poseen los adultos. Asimismo, algunos machos jóvenes presentan un mechón de lana próxima a la cola.
- En algunos animales adultos la zona descubierta puede afectar al borde traqueal, por lo que no es rara la presencia de pelos gruesos a manera de crinera en la parte inferior del cuello (*muflón*).

El peso del vellón es variable, dependiendo del estado sanitario, alimentación, etc., oscilando entre 1-2 kg las ovejas y entre 2,5-3,5 kg los moruecos. La integridad del vellón difícilmente se mantiene ya que el monte bajo carda y arranca la lana, sobre todo en el cuello. La lana es de tipo entrefino, semicerrada y de baja densidad. Mechas con frecuencia trapezoidales y sueltas, pero sin formar flecos, de 6-8 cm. de longitud relativa. Fibras de finura media, 24-25 micras y de 4 a 6 ondulaciones. «*Surga*» abundante y espesa, de tinte amarillento.

Zoometría e índices zoométricos

Son muy relativos, ya que dependen de muchos factores (época del año, estado de carnes, intensidad de caída de la lana, etc.). A pesar de esto, unos valores indicativos po-

Tabla I
Medidas (cm y kg) e índices de interés zoométrico

	Hembras	Machos
Medidas		
Anchura cabeza	12,10	13,70
Longitud cabeza	23,10	23,50
Anchura grupa	19,70	20,10
Longitud grupa	23,40	25,70
Diámetro caña	2,00	2,60
Perímetro caña	8,12	9,72
Alzada cruz	68,20	76,60
Diámetro bicostal	23,00	22,40
D. dorso-esternal	29,70	33,80
D. longitudinal	77,10	89,00
Distancia codo-rodete	40,20	44,80
Perímetro torácico	87,10	98,60
Peso	46,60	68,90
Índices		
Cefálico	52,50	58,30
Torácico	66,10	66,50
Pelviano	84,40	78,30
Corporal	88,80	90,30
Prof. relativa tórax	43,60	44,20
Compacidad	68,30	89,80
Carga de caña	17,70	14,20

drían ser los siguientes (JORDANA MARGALIDA, 1990; ANONIMO, 1990):

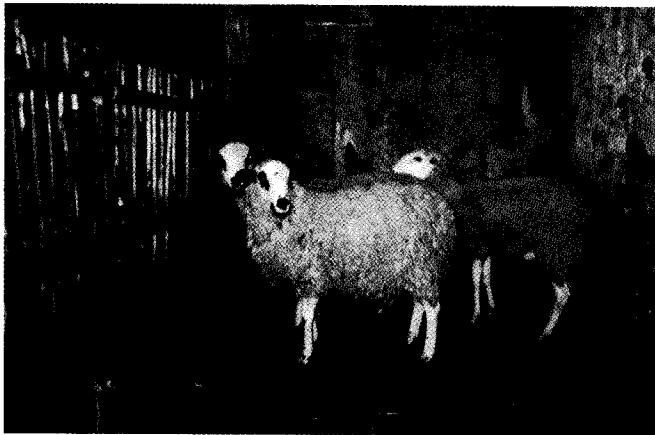
	Peso (kg)	Alzada a la cruz (cm)
Machos	60-65	73
Hembras	45-50	64

Un estudio más exhaustivo sobre la raza *Xisqueta* es el realizado por los doctores SIERRA y THOS. En él se dan los valores de diferentes índices de interés zoométrico, tal como se muestran en la tabla I, aunque dichas medidas fueron tomadas en tan sólo dos rebaños. El tamaño de población fue de 72 hembras adultas; 42 individuos pertenecían a un rebaño de Borén (Pallars Sobirà) y 34 a un rebaño de Bellcaire d'Urgell (Noguera). Los datos de los machos corresponden a tan solo seis individuos del rebaño de Borén. Los resultados fueron presentados en las XI Jornadas Científicas de la Sociedad Española de Ovinotecnia, celebradas en Palencia en 1986.

Características regionales

Cabeza

Pequeña, aunque proporcionada con el cuerpo. Frente ancha (algunos machos con arrugas) y cara arqueada (perfil convexo), especialmente en los machos. Orejas de tamaño medio-pequeño, horizontales o ligeramente elevadas y muy móviles. Ojos vivos, con el iris intensamente oscuro y mirada expresiva; órbitas poco prominentes. Labios pe-



queños, aunque se vuelven gruesos con la edad. Morro pigmentado. Orificios nasales pequeños. Ausencia de cuernos en los dos sexos, aunque puede haber formas atróficas y rudimentarias, sobre todo en las hembras; algunos moruecos excepcionalmente presentan cuernos en espiral abierta y dirigidos hacia atrás y afuera.

Cuello

Muy fuerte, sin papada, mamellas, ni corbatas (arrugas en la piel). Sensiblemente elevado de la parte craneal en posición anatómica, comparado con otras razas. Fuerte crinera (*muflón*) en la zona ventral en muchos machos. Piel muy adherida al cuello, rasgo típico que no se suele dar en casi ninguna otra raza.

Tronco

Robusto, ancho y corto. Cruz, dorso y lomos horizontales y bien musculados. Grupa en prolongación de la línea dorso lumbar, ancha y llena. Costillares arqueados. Cola medianamente largá, llegando siempre como mínimo hasta la mitad del metatarso.

Extremidades

Aplomos correctos, tanto los anteriores como los posteriores, ágiles, musculados y fuertes. Relativamente cortas en proporción al cuerpo. Uñas muy fuertes, pequeñas y resistentes.

Piel, pelo y mucosas

Gruesa y sin pliegues. Pelo de cobertura suave, fino y brillante. Mucosas pigmentadas.

A continuación pasamos a enumerar algunos caracteres que pueden ser penalizables o eliminatorios en una hipotética valoración morfológica de la raza. Para ello nos basamos en las normas dadas por ANONIMO (1990).

Caracteres penalizables

- Presencia de cuernos en las hembras.
- Ovejas y moruecos *palomas* (individuos totalmente blancos).
- Orbita ocular de color marrón-rojizo (*roi*), en los machos.

Caracteres o defectos eliminatorios

- Presencia de mamellas.
- Presencia de cuernos en machos.
- Machos totalmente negros.
- Cuello largo.
- Animales *picons* o *bèfios* o que presenten cualquier otro defecto anatómico.
- Cabeza, patas y parte ventral del cuerpo de color negro. Animales *bruns*.
- Cabeza, patas y parte ventral del cuerpo de color chocolate o rosado.
- Animales *pigallats*, es decir, con manchas negras en el cuerpo más o menos extensas. Este carácter es eliminatorio si las manchas se presentan en la lana, no así si lo hacen en la piel.
- Animales con poca lana *raques*.

DESCRIPCION PRODUCTIVA DE LA RAZA

Si definir el prototipo racial de la población de *Xisqueta* ya ha sido y es tarea ardua debido a la poquísima bibliografía existente sobre el tema, más lo es caracterizarla productivamente. No existe un solo trabajo que realice una descripción detallada de la población de *Xisqueta*. Tan sólo encontramos el realizado por MARIN y cols. (1983) sobre caracteres reproductivos, en donde además de *Rasa Aragonesa*, *Segureña*, *Talaverana* y *Ansotana*, incluye a una población de *Xisqueta* procedente de un rebaño de Ariéstola (Huesca).

Por tanto, como paso previo a la posible instauración de un Programa de Mejora, sería requisito indispensable realizar un estudio monográfico sobre dicha raza y conocer, con más o menos precisión, las características productivas de la misma, en los diferentes sistemas de producción que puedan existir.

Sin embargo, en una primera instancia, y antes de poseer resultados obtenidos a partir de nuestras propias fuentes de información (*Programa de Control de Producciones*), estudiaremos lo que la escasa bibliografía (MARIN y cols., 1983; ESTEBAN y TEJON, 1985; SANCHEZ BELDA y SANCHEZ TRUJILLANO, 1986; JORDANA MARGALIDA, 1990), y las comunicaciones personales de técnicos veterinarios y ganaderos nos puedan aportar.

Sistema de explotación

Según SANCHEZ BELDA y SANCHEZ TRUJILLANO (1986) la *Xisqueta* se explota en rebaños de unas 200 a 400

ovejas al cuidado de un pastor. Sin embargo, creemos que el tamaño medio actual se sitúa en unas 600-700 ovejas, reuniéndose en rebaños de verano hasta un total de 4.000 individuos.

Prácticamente se ha perdido la larga trashumancia de invierno hacia zonas bajas (Urgell, Bajo Cinca, Plà de Lleida, etc.) y si algún rebaño trashuma lo suele hacer generalmente hacia la zona sur de la comarca del Pallars Jussà. La trashumancia de verano continúa estando en vigor, subiendo los rebaños a los puertos de montaña hacia el final de la primavera y bajando a principios de octubre.

Los rebaños empiezan a subir a puerto a finales de primavera (junio), alimentándose durante los meses de junio y julio de los pastos de montaña de cota baja (1.500-2.000 metros). A mediados o finales de julio van ocupando, por lenta marcha ascendente, los pastos de montaña de cota alta (2.000-2.900 metros) permaneciendo en dichas cotas hasta finales de septiembre y principios de octubre, para luego volver a descender a cotas más bajas (1.500-2.000 metros) y permanecer allí hasta finales de noviembre. Durante los meses de diciembre y enero los rebaños aprovechan los prados y campos (forraje, *rabast*, etc.), siendo suplementados a partir de mediados de enero y hasta mediados de abril en aprisco, generalmente a base de cebada y avena. Durante este período aprovechan asimismo los llamados *fenassos* (hierba larga y de mala calidad que crece en el monte bajo). A mediados de abril vuelven a pastar los prados hasta el mes de julio, cuando vuelven a subir a puerto, cerrándose así el ciclo y empezando otro nuevo.

En cuanto a las parideras, va a depender del sistema reproductivo y de manejo que realicen los diferentes ganaderos con sus rebaños. El sistema tradicional, en el cual conviven permanentemente los machos con las hembras durante todo el año o, a lo sumo, la separación de los machos durante algún período de treinta o sesenta días con el fin de evitar los partos en ciertas épocas de acumulación de trabajos, subida a puertos, disponibilidad de pastos y forrajes, etc., está de forma general, en vías de desaparición. Con este sistema, el nacimiento de corderos es prácticamente continuo, con la gran cantidad de problemas de manejo que esto comporta, consiguiéndose tan sólo un parto por año.

No obstante, la tendencia actual parece ser la de ir hacia un sistema reproductivo de tres partos cada dos años, estableciendo para ello varias épocas fijas de cubrición, que suelen coincidir con los meses de abril, agosto y diciembre, aproximadamente. Sin embargo, esto conlleva la formación de lotes (en principio tan sólo dos) y un manejo más cuidadoso y responsable. Los machos no están permanentemente con las hembras, sino que se introducen durante períodos de tiempo convenientemente programados, aprovechando con ello además el llamado *efecto macho*. Con este sistema se mejoran de forma notoria los índices reproductivos y de explotación.

Características de explotación

Rusticidad

Como señalan SANCHEZ BELDA y SANCHEZ TRUJILLANO (1986), es ya un tópico hablar de la rusticidad

de las razas autóctonas españolas; sin embargo, la raza *Xisqueta* responde plenamente a esta condición. Su adaptación al difícil medio en que vive, terrenos abruptos y rocosos con una altitud comprendida entre los 1.000 y 2.900 m., la hacen insustituible.

Sobriedad

Muy sobria. En época estival come muy bien, mostrando una gran capacidad para engordarse rápidamente. Acumula grandes depósitos grasos en riñón, cavidad pelviana, tejido subcutáneo y epiplón. Su poder reaccional y capacidad de recuperación son verdaderamente asombrosos.

Adaptabilidad

Presenta dificultades en cuanto a su adaptación a la estabulación permanente, ya que está muy acostumbrada al pastoreo. Es un animal de terreno más bien húmedo, y no se adapta bien cuando tiene que pasar los veranos en zonas bajas y cálidas.

Temperamento

Es muy inquieta y vivaz, lo que puede acarrear problemas de manejo. Tiene tendencia a huir cuando se encuentra al aire libre, pero siempre mira a la cara y sigue al *problema* con la vista.

Instinto maternal

Muy desarrollado y se incrementa con la edad. Posee una gran capacidad para hacer que las crías mamen, para defenderlas de posibles depredadores y para obligarlas a caminar sin que dejen el rebaño.

Oveja con una gran capacidad lechera, y con una alimentación adecuada amamanta perfectamente a dos crías. Muy buena nodriza, ya que acepta de buen grado corderos huérfanos cuando pierden el suyo.

Capacidad de pastoreo

Muy desarrollado. Aprovecha muy bien los *fenassos* y otros pastos fibrosos como pueden ser las hojas caídas de los árboles durante el otoño, los brotes de arbustos, etc. Sabe buscar y encontrar muy bien la hierba debajo de la nieve. El calor del verano y el contacto directo con los rayos solares es lo que le puede dificultar más el pastoreo.

Instinto gregario

Debido a su excondición de oveja trashumante, posee un elevado instinto gregario. Sin embargo, es una característica en franco retroceso, ya que no es raro ver durante el verano

en los puertos una gran dispersión del rebaño, formando a su vez varios subrebaños de dimensiones reducidas.

Características reproductivas

Instinto sexual de los machos

Lo tienen muy desarrollado. Los moruecos de esta raza son muy activos en época de celo.

Actividad sexual de las ovejas

La raza *Xisqueta* es poliéstrica integral, por lo que puede entrar en cubrición a lo largo de todo el año. Sin embargo, presenta épocas o períodos de mayor o menor actividad. Por orden decreciente serían: otoño, primavera, verano e invierno.

El anoestro estacional o época durante la cual las ovejas no presentan celos y por tanto no pueden reproducirse, suele coincidir, generalmente, con los meses de febrero, marzo y abril. Sin embargo, estudios realizados por MARIN y cols. (1983) en varias razas autóctonas españolas (*Segureña, Talaverana, Ansotana y Xisqueta*) y por GABIÑA (1989) en *Rasa Aragonesa*, vienen a indicar que aparentemente no existen muchas diferencias entre hembras de razas españolas en cuanto a la evolución de la actividad sexual a lo largo del año. Por tanto, se podría incluir a la *Xisqueta* dentro del grupo de razas de anoestro *poco profundo*, caracterizándose dichas razas por responder bien al *efecto macho* en cualquier época del anoestro (MARTIN y cols., 1986).

Precocidad sexual

Los machos podrían empezar a cubrir a los cuatro-cinco meses de edad. Sin embargo, no se destinan a la reproducción hasta que no han cumplido el año.

La edad al primer parto (EPP) de las hembras suele estar entre los doce-quince meses de edad, como término medio. No obstante, estos valores pueden aumentar o disminuir (once-doce meses) dependiendo del tipo de manejo y sistema de producción.

Prolificidad

La prolificidad es baja en los rebaños de explotación más extensiva (entre 1,1 y 1,15 corderos nacidos por parto), pudiendo aumentarse de manera apreciable en los rebaños bien alimentados y con buen manejo. La prolificidad media de la raza (aunque no tenemos datos que la confirmen) podría estar entre un rango comprendido entre el 1,1 y 1,3.

Las buenas características de la raza, apuntadas hasta el momento, conjuntamente con un adecuado manejo, podrían hacer de esta población una raza idónea para la formación de líneas madres.

Características de aptitud cárnica

La clásica triple aptitud (carne, leche, lana) que tuvo la raza *Xisqueta* en tiempos pasados ha derivado hacia la producción de carne. En la actualidad rinde un cordero de 23-25 kg. de peso vivo, a una edad aproximada de cien-ciento diez días, de calidad excepcional y buen mercado. Los corderos no suelen salir al pasto, sino que son alimentados con la leche materna y ración de concentrados en aprisco.

Los corderos presentan un buen rendimiento a la canal (48-50%) y una buena conformación de la misma. Extremidades cortas, lo que comporta unos garrones pequeños, con lo que se consigue un perfecto aprovechamiento de las piernas y paletillas. Cuello corto, así como las costillas, aprovechándose éstas como tales hasta el esternón. Los depósitos grasos son localizados y están bien delimitados.

Sin embargo, los mejores caracteres cárnicos que presentan estos animales son aquellos relacionados con la calidad de su carne (sabor, olor, textura, etc.) debidos principalmente al medio en que habitan y al sistema y tipo de alimentación seguido, lo que hace (o tendría que hacer) de dichos corderos unos animales de alta cotización que perderían su sello comercial si se abandonara la cría en pureza.

PERSPECTIVAS PARA LA IMPLANTACION DE UN PROGRAMA DE CONTROL Y MEJORA

El sector ganadero ha sido uno de los más afectados por la Política Agraria Comunitaria (PAC), y dentro de éste las zonas ganaderas de montaña. Centrándonos en el subsector que nos ocupa, el del ovino de carne, decir que no representa ni el 2% del Producto Final Agrario (PFA) de la Comunidad. Esta cifra, según BUXADE (1993), nos debe hacer comprender que la importancia económica y política de este subsector en el ámbito comunitario es muy reducida.

Debido principalmente a las importaciones realizadas con terceros países (Nueva Zelanda, mayoritariamente), se produjeron unos excedentes de carne de ovino en la comunidad durante el año 1992 de unas 50.000 Tm aproximadamente. Exponemos este dato para avalar la reflexión que hace BUXADE (1993) en cuanto a que los *ovinocultores deben irse preparando para producir sin la prima* (prima a la producción), ya que, parece poco sensato primar a un subsector que amenaza el mercado comunitario con excelentes.

Al igual que ha sucedido en otros campos de la economía española, el sector está sufriendo una reconversión en la que sólo los más *aptos* tendrán posibilidades futuras de éxito.

Estar bien adaptado en el mundo ganadero, al igual que en otros sectores, significa ser competitivo, y uno de los índices que podría valorar esta competitividad sería la rentabilidad de cada explotación. Si al finalizar el año el ganadero tiene beneficios, continuará con la empresa, si no los tiene, lo más normal y lógico es que cierre (aunque esto no es tan sencillo como acabamos de exponer aquí, ya que son muchos los factores y condicionantes que intervienen en esa decisión).

Queremos hacer constar aquí que estamos valorando y comparando la población *Xisqueta* con las razas cárnicas

comerciales. Sin embargo, otros factores inciden en esta población, los cuales podrían jugar un importante papel en la supervivencia de la raza.

La población *Xisqueta*, y consecuentemente los ganaderos, se podría acoger a los posibles futuros beneficios derivados de su estatus como raza en peligro de extinción. Las ayudas de la Comunidad Europea para mantener estos patrimonios genéticos podrían ser interesantes. Otras ayudas, vigentes en la actualidad, son las llamadas «Primas al Mundo Rural», destinadas a los ovino y caprinocultores de zonas de montaña y zonas catalogadas como desfavorecidas, hallándose la zona de ubicación de la *Xisqueta* plenamente dentro de esta clasificación.

La supervivencia de la población *Xisqueta* atañe también a razones de orden social y político, ya que podría estar, como de hecho lo está, directamente relacionada con el nivel demográfico humano de la zona. Asimismo, otras razones, perfectamente válidas, tales como el mantenimiento del equilibrio ecológico-ambiental de la zona, histórico-culturales, emotivas, etc., podrían ser de aplicación en esta población del Pirineo Leridano. Por todo esto, otras Consejerías y/o Ministerios además del de Agricultura (Bienestar Social, Medio Ambiente, Cultura, etc.), estarían o tendrían que estar directamente interesados en la conservación y promoción de esta raza autóctona.

En resumen, de una manera simplista, y centrándonos sólo en las razones de orden productivo, el ganadero tiene dos posibles opciones; abandonar o continuar. En el caso de que la decisión tomada fuera esta última, vamos a intentar por los menos que se lleve a cabo de la mejor manera posible.

Los factores que creemos inciden de una forma más directa sobre la rentabilidad económica de una explotación son: el manejo, la alimentación, la sanidad, la reproducción, la comercialización y la genética. Todos ellos están correlacionados positivamente y tienen un peso importante en la rentabilidad final, por lo que sería un craso error volcar toda la atención sobre unos de ellos olvidando a los demás. La actuación conjunta sobre todos ellos requiere un considerable esfuerzo; esfuerzo que es necesario realizar si queremos alcanzar el fin último propuesto: aumentar la rentabilidad de la explotación.

Por esta razón se hace imprescindible la colaboración de todos los elementos y organismos implicados en la mejora de este sector. El *Ganadero*, pieza básica y fundamental para cualquier iniciativa que se tome, sin él nada es posible. El es el dueño del rebaño y el beneficiario más directo de los posibles logros alcanzados. Su misión fundamental será la de facilitar al máximo la labor de los técnicos, haciendo caso de sus consejos y colaborando con los mismos en las tareas a realizar. Las Asociaciones de Ganaderos, responsables y protagonistas máximos del proyecto común. Les corresponde el papel de ser los motores del plan establecido. Los Consejos Comarcales, el Departamento de Agricultura (DARP, Generalitat de Catalunya), la Universidad, todos ellos con sus correspondientes técnicos en sus diversas facetas han de ser los que den forma y viabilidad al proyecto común.

La necesidad de fomentar la ganadería de montaña, en la que ésta representa una de las principales fuentes de ingre-

sos, llevó al Servei de Ramaderia del Departament d'Agricultura, Ramaderia i Pesca (DARP) a firmar un convenio de colaboración con la Unitat de Genètica i Millora Animal del Departament de Patologia i Producció Animals de la UAB para llevar a cabo un Programa de Rescate y Mejora de la raza ovina *Xisqueta*.

Como todas las cosas que empiezan, y hasta que no se logra una rutina de funcionamiento, la labor es ardua y los resultados poco espectaculares, y en todos casos difíciles de conseguir. El primer objetivo, y el más fundamental de todos, era lograr que los ganaderos de *Xisqueta* se interesaran por el proyecto. No vamos a entrar aquí a comentar las causas, que por otra parte son ampliamente conocidas por todo el mundo, de la dificultad que podía y puede entrañar este punto. Como consecuencia de una serie de reuniones se fue gestando el compromiso, por parte de los ganaderos, de constituirse en Asociación de Criadores de Oveja *Xisqueta*, y por parte de los diferentes organismos, el de ayudar en todo lo que fuera posible al buen desarrollo del proyecto.

Habíamos comentado anteriormente, en el capítulo referente al censo de animales, que existe una población potencial aproximada de 13.000 a 15.000 individuos reproductores. Gracias a la labor realizada por los veterinarios de las tres Oficinas Comarcales (Pallars Jussà, Pallars Sobirà y Alta Ribagorça), se podría contar, según dichos técnicos, con unos 20 ganaderos y un censo aproximado entre 6.000 y 8.000 animales para dar inicio al programa. Hemos de hacer una salvedad, y comentar aquí que no todos los animales de una misma explotación son individuos de raza *Xisqueta*. La mayoría de ganaderos posee animales de esta raza y otros que denominaremos *cruzados*. Sin embargo, proponemos, ya que nos parece lo más lógico y razonable, que en una primera instancia se lleve a cabo conjuntamente el control de todos los individuos de un rebaño inscrito en la Asociación. El tiempo y las propias características del programa se encargarán en un futuro próximo de subsanar esta situación. Por tanto, dada la situación actual, creemos posible y viable la implantación de un Programa de Control y Mejora en la población ovina *Xisqueta*.

AGRADECIMIENTOS

Al Servei de Ramaderia del Departament d'Agricultura, Ramaderia i Pesca (DARP) de la Generalitat de Catalunya, que ha impulsado el proyecto y ha financiado estos estudios.

BIBLIOGRAFIA

- AGÜERA, S.; VIVO, J.; CASTEJON, F.; AGÜERA, E., y MORALES, J. L.: «Diferencias craneofaciales entre la oveja Manchega y Segureña». *I.T.E.A.* 82: 37-46, 1989.
- ALTARRIBA, J., y LAMUELA, M.: *Perspectivas filogenéticas de la «Rasa Aragonesa»*. Su relación con otras razas ovinas españolas. Fundación Enrique Coris Gruart, Tema Zootecnia, Zaragoza, 1977.
- ALTARRIBA, J.; ZARAZAGA, I., y CALAVIA, J.: *Primeros resultados obtenidos en la estimación de las relaciones filogené-*

- ticas existentes entre diez razas ovinas españolas a partir de mediciones del esqueleto cefálico y del hueso caña.* En: IV Jornadas Científicas de la Sociedad Española de Ovinotecnia. Ed. SEO, Zaragoza, 77-83, 1979.
- ANONIMO: *Anuario de Estadística Agraria.* Ministerio de Agricultura, Pesca y Alimentación. Madrid, 410-411, 1988a.
- ANONIMO: «El sector oví de carn a Catalunya». *Full Informatiu*, Núm. 13. Ed. Servei Agrari Caixa de Catalunya. Barcelona, 1988b.
- ANONIMO: Actas de la reunión celebrada en La Pobla de Segur el 2 de abril de 1990 entre ganaderos del «Grup de sanejament d'oví de la Conca de Tremp (APROVI)», y el «Grup d'oví Vall Fosca», 1990.
- ANONIMO: *Estadística Informació Agrària.* Núm. 67. Ed. DARP-Generalitat de Catalunya. Barcelona, 91-111, 1993.
- BUXADE, C.: «El subsector ovino en la CEE». *Mundo Ganadero*, 6: 28-32, 1993.
- ESTEBAN, C., y TEJON, D.: *Catálogo de razas autóctonas españolas. I. Especies ovina y caprina.* Publicaciones de Ministerio de Agricultura. Madrid, 1985.
- FONSECA, F.: «Ganadería ovina de carne». *El Campo*, 95: 114-117, 1984.
- GABIÑA, D.: «Selección de los caracteres de reproducción». *OVIS*, 3: 21-25, 1989.
- JORDANA MARGALIDA, J.: *Ovella Xisqueta* (comunicación personal), 1990.
- JORDANA, J., y RIBO, O.: «Relaciones filogenéticas entre razas ovinas españolas obtenidas a partir del estudio de caracteres morfológicos». *Investigación Agraria: Producción y Sanidad Animales*, 6 (3): 225-237, 1991.
- MARIN, M. D.; GABIÑA, D., y DIEZ, R.: «Análisis de los datos obtenidos por un control de producciones ovinas en Aragón. I. Resultados de reproducción y estimación de efectos ambientales». *Anales INIA, Serie Ganadera*, 18: 83-112, 1983.
- MARTIN, G. B.; OLDHAM, M.; COGNIE, Y., y PEARCE, D. T.: «The physiological responses of anovulatory ewes to the introduction of rams. A review». *Livestock Production Science*, 15: 219-247, 1986.
- ORDAS, J. G., y SAN PRIMITIVO, F.: «Genetic variations in blood proteins within and between Spanish dairy sheep breeds». *Animal Genetics*, 17 (3): 255-266, 1986.
- RODERO, A.; GARZON, R.; LLANES, D.; ZARAZAGA, I.; VALLEJO, M., y MONGE, E.: «Genetic distances between Spanish sheep breeds». *Archivos de Zootecnia*, 31 (119): 97-108, 1982.
- SANCHEZ BELDA, A.: «Razas ovinas. Orígenes y aptitudes». *OVIS*, 5: 9-19, 1989.
- SANCHEZ BELDA, A., y SANCHEZ TRUJILLANO, M. C.: *Razas Ovinas Españolas.* Publicaciones de Extensión Agraria Ministerio de Agricultura. Madrid, 1986.
- SANCHEZ BELDA, A., y SANCHEZ TRUJILLANO, M. C.: «Historia de la ganadería ovina española». *ONE*, 87: 26-40, 1990.
- SIERRA, I.: *Razas aragonesas de ganado.* Ed. Diputación General de Aragón. Zaragoza, 53, 1987.
- VALLEJO, M.; ZARAZAGA, I., y SIERRA, I.: *Clasificación etnológica de ovinos españoles. II. Elaboración genético-taxonomica en siete ecotipos de la Rasa Aragonesa.* En: IV Jornadas Científicas de la Sociedad Española de Ovinotecnia. Ed. SEO. Zaragoza, 63-76, 1979.
- VALLEJO, M.; SANCHEZ GARCIA, L., y IGLESIAS, A.: «Anotaciones filogenéticas de las razas ovinas autóctonas españolas». *AYMA*, 29 (4): 151-157, 1989.



Revista bimestral

BOLETIN DE SUSCRIPCION - AÑO 1995

ESPAÑA: 4.055 Ptas. - EXTRANJERO: 45\$

Forma de pago

Talón bancario

Giro postal

DIRECCION DE ENVIO

Nombre y apellidos _____

Dirección _____ n. _____ piso _____ Tel. _____

Población _____ Dto. Postal _____ Provincia _____

Firma

Avances en A.Y.M.A.

Cristóbal Bordiu, 35

28003 MADRID