

# ENTRE CAMPS i ANIMALS

SAPS QUE CATALUNYA TÉ  
RACES DOMÈSTIQUES AUTÒCTONES ?

LA UNIÓ DE PAGESOS,  
LA FORÇA REPRESENTATIVA DEL CAMP

El 75% de les explotacions  
en zones vulnerables ja  
han presentat el pla de gestió



El ruc català, Foto: Jordi Jordana



# Les races domèstiques autòctones de Catalunya (I)

A la fira Expoaviga, entre els molts animals de raça autòctona de qualsevol punt de l'Estat, es va poder la de l'ovella xisqueta, pròpia de Catalunya. A partir d'aquí, Entre camps i animals s'ha adreçat a la Facultat de Veterinària de la Universitat Autònoma de Bellaterra per conèixer quines són les races domèstiques autòctones de Catalunya. Ara se'n presenten un total de 10; en un següent número es tractaran les d'aviram i els coloms. Segurament més d'un lector es quedarà sorprès en saber que a Catalunya tenim races domèstiques autòctones, un patrimoni que cal conservar ja que la majoria estan en perill d'extinció.

## LA IMPORTÀNCIA DE LA BIODIVERSITAT

Dues races d'animals domèstics s'extingeixen, com a mitjana, cada setmana. Segons dades de l'Organització de les Nacions Unides per a l'Agricultura i l'Alimentació (FAO) durant els darrers cent anys s'han perdut unes 1.000 races. El més greu és que el ritme anual d'extinció, per tot un seguit de causes, va augmentant de manera vertiginosa en les darreres dècades. Les noves biotecnologies ajudaran sens dubte a millorar les races, però no podran restituir

la biodiversitat perduda.

Raons o arguments vàlids per a la conservació en podem trobar tant de tipus genètic-productiu, com de tipus científic, raons històriques i culturals, així com raons de tipus ecològic i ambientals. Encara que, com diu en Stephen Hall (1993), hauria d'ésser raó suficient, per a endegar qualsevol programa de conservació, el fet que: **«les races domèstiques són recursos genètics que han d'ésser protegits com a part de l'herència mundial de la biodiversitat».**

### Treball elaborat per:

- **Amadeu Francesch**, investigador de l'IRTA (Institut de Recerca i Tecnologia Agroalimentàries) Generalitat de Catalunya. Centre de Mas Bové. Constantí (Tarragona).
- **Jordi Jordana**, professor de Genètica i Millora Animal. Departament de Ciència Animal i dels Aliments. Facultat de Veterinària. Universitat Autònoma de Barcelona.
- **Pere-Miquel Parés**, veterinari de l'Alt Urgell. Lleida.
- **Xavier Such**, professor de Producció Animal. Departament de Ciència Animal i dels Aliments. Facultat de Veterinària. Universitat Autònoma de Barcelona.



Les vaques, de raça bruna, i els cavalls, l'Hiper mètric Pirinenc, pasturant al Port de la Bonaigua-Pla de Beret (Vall d'Aran). Foto: Jordi Jordana

## SITUACIÓ A CATALUNYA

A Catalunya, encara que el nombre no és comparable a altres llocs i regions del món o, fins i tot, a altres indrets de la península Ibèrica, també tenim unes quantes races autòctones d'animals domèstics.

A començaments del s.XX n'hi havia bastants més que ara. Lògicament, aquelles que avui dia no podem trobar, quan viatgem pels diferents indrets de Catalunya, és que s'han extingit, com per exemple ha passat amb la vaca Marinerà i la Cerdana, el porc Català (també anomenat de Vic), o el cavall Català (molt semblant a l'actual Mallorquí), per posar només uns exemples. Altres poblacions, que avui dia per sort encara hi són, es troben en imminent perill d'extinció, unes més que altres però totes en estat greu de vulnerabilitat, com ara: les ovelles Xisqueta i Aranesa, l'ase Català,

les vaques Alberesa i Pallaresa o la cabra de Rasquera, per posar també només uns exemples. Únicament podem considerar fora de perill –i això, fins i tot, amb algunes reserves–, la vaca Bruna dels Pirineus, l'ovella Ripollesa, i com no, el gos d'Atura Català.

No entrarem aquí a esbrinar i discutir el per què i el com d'aquesta important davallada, o regressió racial, que s'ha produït en les nostres races. Això ho deixem per al llibre que properament sortirà publicat sobre totes les races catalanes (extingides o no), del qual en són autors els que signen aquest escrit (Editorial Linx Promocions, S.L.).

Aquí i ara, tan sols volem presentar, i donar a conèixer breument, les races o agrupacions racials existents actualment a Catalunya. En aquest primer número de la revista parlarem de les races de pèl i llana, deixant les de ploma (aviram i coloms) per a una segona entrega.





L'ase català. Foto: Jordi Jordana

### L'ASE CATALÀ

A causa principalment a l'intensa mecanització del camp que es va produir en les dècades dels anys 60 i 70, el cens d'aquests animals va disminuir de forma vertiginosa. Actualment existeixen, dins de l'associació de la raça (AFRAC-Associació del Foment de la Raça Asinina Catalana), creada l'any 1978 a Banyoles, uns 250 exemplars. L'ase Català ha contribuït, de forma molt important, en la formació i millora de moltes altres races asinines mundials, com ara, les italianes Pantellaria, Martina-Franca i Sicilliana, l'ase francès de Poitou, la Maltesa o la Xipriota i, sobretot, l'ase de Kentucky o talment anomenat Mammoth. Ara per ara, la seva distribució arreu de Catalunya ha minvat molt, i es troben en més concentracions en les comarques del Berguedà, Pla de l'Estany i algunes altres comarques gironines, principalment.

Són animals de gran talla i pelatge negre, amb degradacions blanquinoses molt característiques en el musell, zona orbital dels ulls, ventre i cara interna de les extremitats. El seu temperament es sanguini, encara que solen ser bastant pacífics. Són molt nobles, vius, forts i de reaccions ràpides.

### L'AGRUPACIÓ CAVALLINA HIPERMÈTRICA PIRINENCA

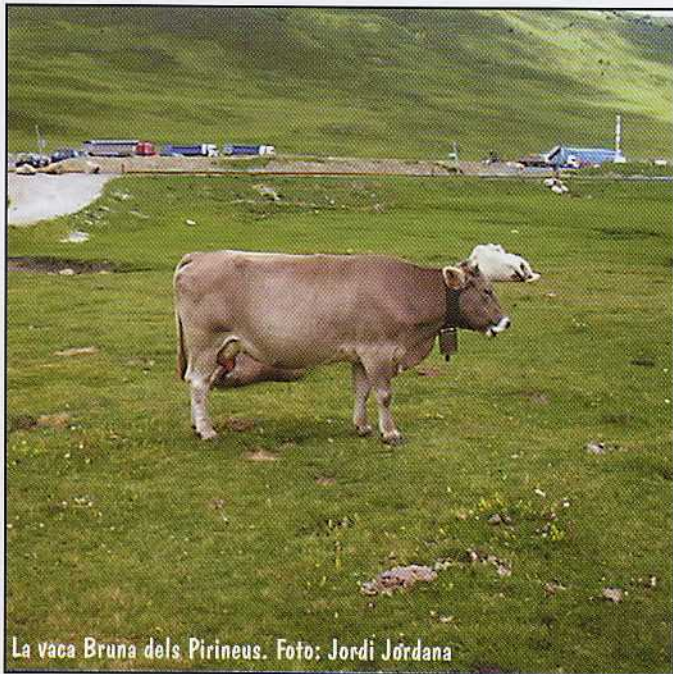
Amb la denominació d'Hipermetrí Pirinenc volem fer referència a la població de cavalls pesants que podem trobar, principalment, a les comarques de la Vall d'Aran, Alta Ribagorça, Pallars Sobirà i Pallars Jussà, així com a la Cerdanya, a on se la coneix amb el nom de Bretó Cerdà.

Aquesta agrupació mostra una gran diversitat morfològica, evidenciant el seu origen racial multiètnic; aportacions d'una gran varietat de races pesades europees (sobretot franceses) com ara la Bretona, l'Ardenesa o el Comtois, sobre l'antic substracte del Cavall Català (raça de tipus eumètric extingida a començaments del s. XX). Degut en part a l'elevada variabilitat existent i l'escassa fixesa racial, aquesta agrupació (d'aquí el seu nom) no està reconeguda com a raça, ni existeix cap tipus de reconeixement oficial. El cens actual, a les cinc comarques abans mencionades, és d'unes 4.000 eugues i uns 350 semalers. L'orientació comercial d'aquests animals és cap a la producció de carn, explotant-se en pastures comunals d'alta muntanya.



El cavall Hipermetrí Pirinenc. Foto: Jordi Jordana

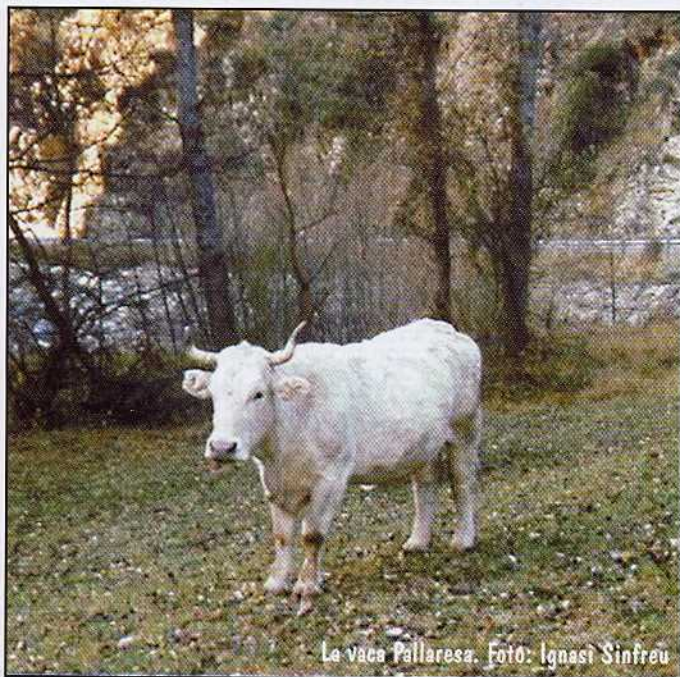




La vaca Bruna dels Pirineus. Foto: Jordi Jòrdana

## LA VACA BRUNA DELS PIRINEUS

Distribuïda actualment per les comarques pirinenques i prepirinenques de Catalunya, la seva zona d'origen la podem situar a les comarques dels Pirineus de Lleida. Prové de la fusió de l'antiga vaca d'aquestes contrades (algun ecotipus de la Pirinenca, així com també l'actual vaca Pallaresa) amb Bruna Alpina importada de Suïssa, la qual entrà a Catalunya per la Vall d'Aran, a començaments del s. XX. Encara que inicialment aquesta vaca fora d'aptitud triple (carn, llet i treball) es va anar seleccionant més endavant, i fins l'actualitat, únicament per a la producció de carn. Avui dia, el 80% de les vaques amb aptitud càrnica, a Catalunya, són de la raça Bruna, amb un cens aproximat d'uns 30.000 animals, encara que la xifra es rebaixa bastant si considerem únicament els animals amb un elevat grau de puresa racial. La FEBRUPI és la Federació de la Vaca Bruna dels Pirineus, la qual vetlla per al foment i millora d'aquesta raça.



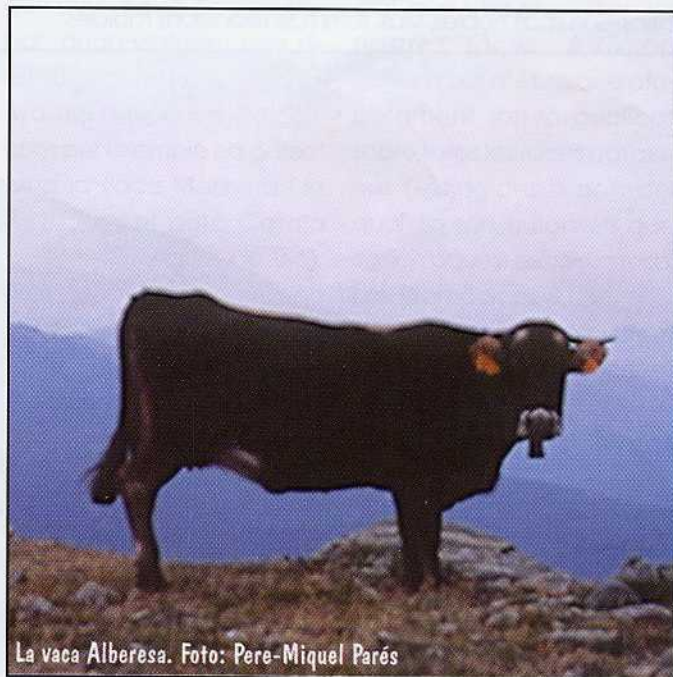
La vaca Pallaresa. Foto: Ignasi Sintreu

## LA VACA PALLARESA

Aquesta minoritària població de vaques té més de 250 anys d'història. Localitzada originalment a les comarques lleidatanes del Pallars Sobirà, Pallars Jussà i Vall d'Aran, actualment els seus escassos representants (uns 20 exemplars adults; 18 vaques i 2 toros) s'ubiquen en un únic ramat al poblet d'Ainet de Besan, a la Vall Ferrera (Pallars Sobirà). La situació d'aquesta vaca és crítica i, segons barem de la FAO, se la pot catalogar en l'estatus de raça relíquia. Població base de l'actual Bruna dels Pirineus, és destina actualment cap a la producció de carn, amb uns rendiments productius molt semblants als de la Bruna. Morfològicament és molt semblant aquesta, essent el principal tret diferencial la coloració blanca uniforme de la seva capa. Encara que la seva importància econòmica i productiva sigui escassa, la seva importància històrica, cultural i de patrimoni genètic és d'un valor indubtable.

## LA VACA ALBERESA

Criada en estat semisalvatge, en el Parc Natural del Massís de l'Albera, a cavall de l'Alt Empordà i el Vallespir, es troba el reduït nombre d'exemplars d'aquesta petita raça bovina. Hi ha dues varietats de la mateixa, l'anomenada Fagina i la Negra, i entre les dues no arriben actualment als 300 individus, encara que predominen més els animals fagins que no pas els negres. El seu caràcter és esquerp i poc manejable, ja que el contacte que té amb l'home és mínim. Aquest es produeix un cop l'any, en l'esquellada, on es recullen tots els animals amb la finalitat principal de recuperar i retirar els vedells per a l'engreix.



La vaca Alberesa. Foto: Pere-Miquel Parés



## EL GOS D'ATURA CATALÀ

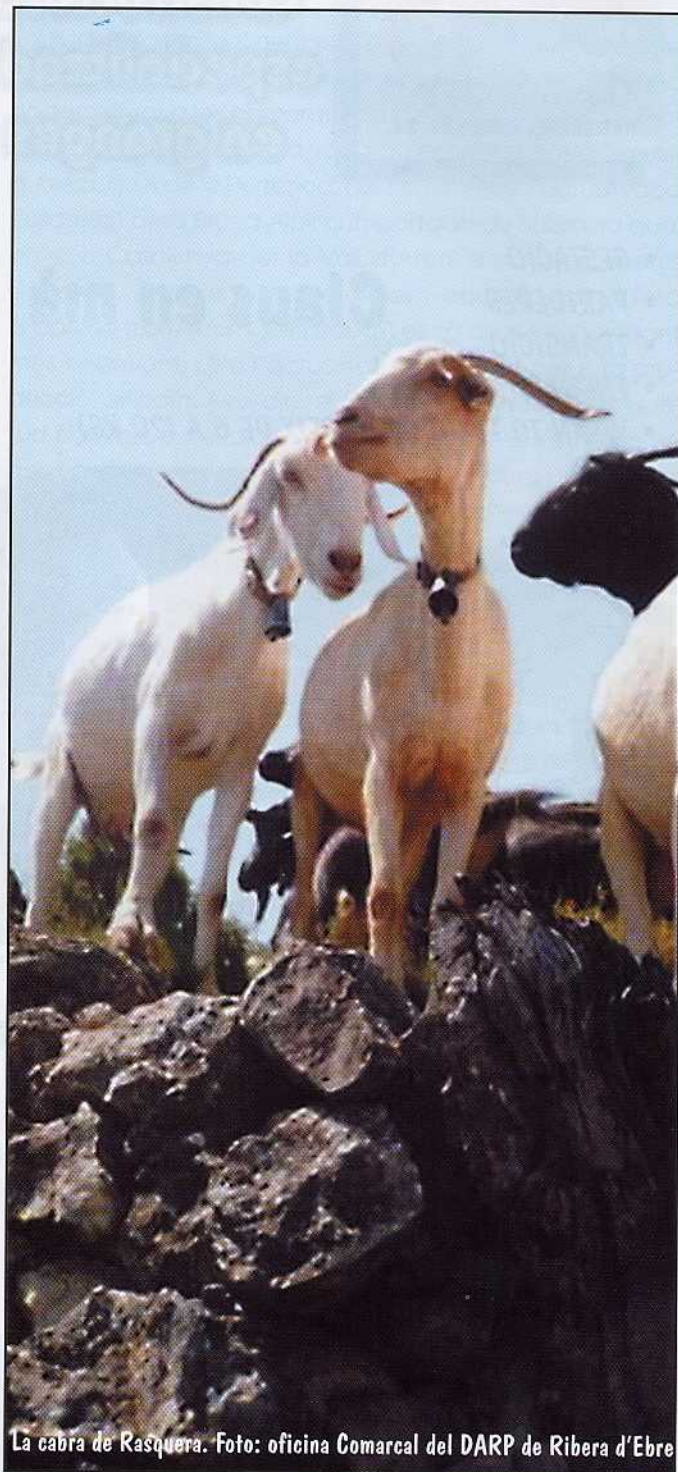
L'origen de la majoria de gossos destinats al pastoreig el podem situar en els «gossos de pastor de pèl llarg centreeuropeus», arribats de l'Àsia amb les invasions orientals, i escampats a Europa pels romans. A partir d'aquests, derivaren races com el «Berger des Pyrénées» francès, el «Cao de Serra d'Aires» portuguès, el «Pastore Bergamasco» italià, o el nostre Gos d'Atura Català.

És un gos de grandària mitjana amb un ventall de capes, essent la més característica la canyella en diferents gammes; encara que també en podem trobar de grisos platejats, pissarra, o monocolors com la negra o la neula. El primer estàndard oficial de la raça data del 1929, essent l'actual el redactat l'any 1982, any de fundació del Club del Gos d'Atura Català.

Hi ha dues varietats: el de pèl llarg i el de pèl curt o també anomenat Cerdà. El primer seria el més apreciat pels qui busquen únicament un animal de companyia, i el nombre d'animals inscrits en el Club ronda els 4.000 exemplars. El segon, possiblement no tant apreciat per la seva estètica, si que ho és pels pastors, ja que consideren, generalment, que s'adapta millor a la feina que han de realitzar. Podem reconèixer una altra varietat amb una identitat més o menys pròpia, com serien els gossos d'atura de Cerdanya, tant de pèl llarg com curt, però lleugerament més grans i robustos que el Català.

I ja per últim, no podem oblidar el Gos d'Atura Aranès, essent, probablement, l'origen de l'actual Aranès el «Berger des Pyrénées» de pèl llarg. Escuats de naixement i de pelatge variat, el seu nombre és molt reduït.

El gos d'Atura. Foto: Pere-Miquel Parés



La cabra de Rasquera. Foto: oficina Comarcal del DARP de Ribera d'Ebre

## LA CABRA DE RASQUERA

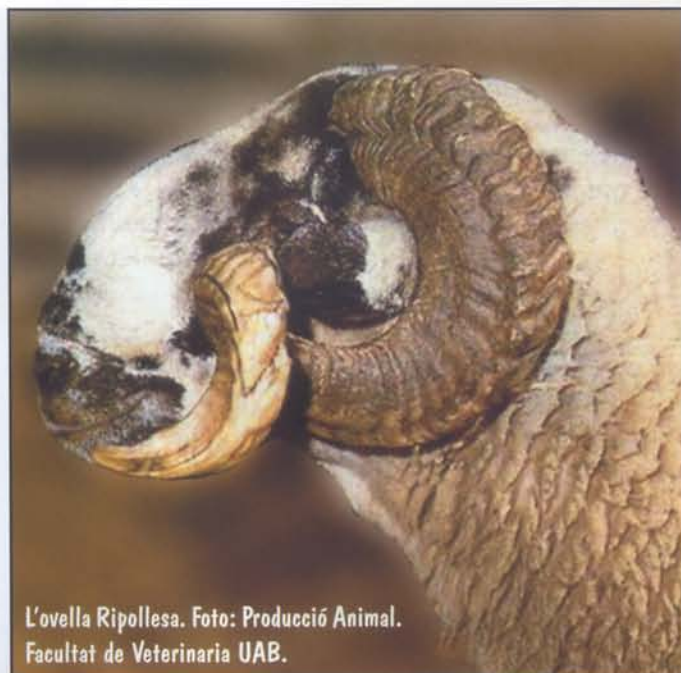
També anomenada com a cabra Blanca de Rasquera, pel major predomini d'aquest pelatge sobre altres. No obstant, actualment, predominen els clapats de negre (virats) sobre fons blanc, i també se'n poden trobar d'altres (gris-blavosos, rossos), encara que amb menor freqüència. Es localitza, majoritàriament, en les Serres de Cardó i Tivissa (Ribera d'Ebre), així com a altres indrets meridionals de Catalunya (Baix Ebre, Baix Camp, Terra Alta i Montsià), encara que en menor nombre. El cens actual és d'uns 3.700 animals, distribuïts en 16 ramats. Criades en règim extensiu la major part de l'any, els seus cabrits són molt preuats.



## L'OVELLA RIPOLLESA

L'origen d'aquesta raça, localitzada preferentment a les comarques del nord-est de Catalunya, sembla ser que radica en l'encreuament de les antigues poblacions locals dels Pirineus Centrals amb oví transhumant de la raça Merina, arribat a aquestes contrades fa segles. El cens actual aproximat és d'uns 70.000 animals, essent l'ANCRI (Associació Nacional de Criadors d'Ovins de Raça Ripollesa), fundada el 1987, qui s'encarrega de la promoció, millora i gestió del Llibre Genealògic, d'aquesta raça.

Són animals de pell blanca, amb pigmentacions típiques, amb forma de taques negres o marrons, al cap i les extremitats (animals pigallats). Així mateix el velló també és de color blanc. La principal producció de la raça Ripollesa és la carn de xai, fonamentalment del tipus «ternasco».



L'ovella Ripollesa. Foto: Producció Animal. Facultat de Veterinària UAB.

L'ovella Aranesa. Foto: Pere-Miquel Parés



## L'OVELLA ARANESA

Aquesta raça de gran format i vistós banyam (probablement per influència Merina); amb una gran capacitat per a viure en terrenys d'orografia abrupte, clima més aviat humit i molt fred; està íntimament emparentada amb la seva veïna francesa Tarasconina.

El nombre d'individus és molt reduït. Actualment en queden menys de 1.000 exemplars, repartits, sobretot, en tres grans ramaders de Lés, Salardú i Bossost, destinats a la producció de xais.

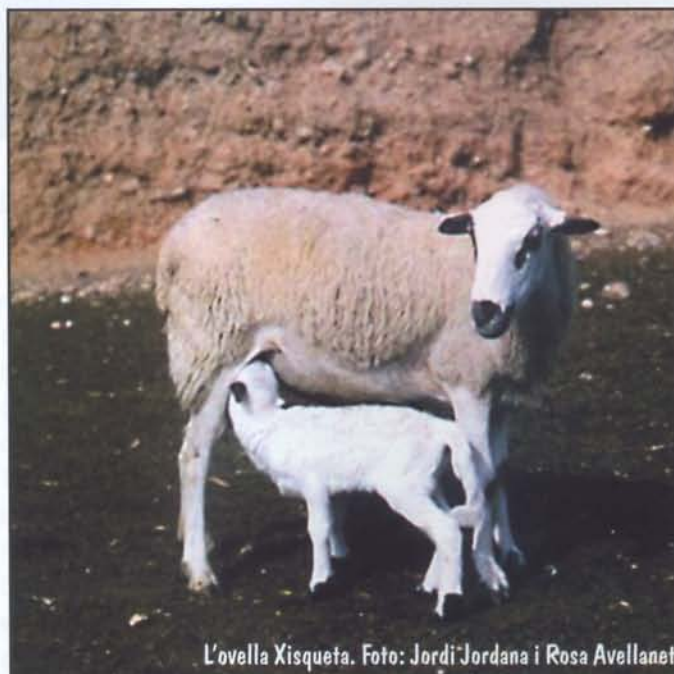
La pell és blanca, encara que de vegades pot tenir tonalitats rogenques (roi). El velló també és blanc, i tampoc és estrany la presència d'animals negres. Se sol practicar una xolla de fantasia, en la qual els animals queden «envalonats», és a dir, amb una clapa de llana que els cobreix la base del coll, espatlles i carenar, i un altra capa al terç posterior cobrint anques i cuixa.

## L'OVELLA XISQUETA

La Xisqueta es distribueix, majoritàriament, per les comarques lleidatanes del Pallars Sobirà, Pallars Jussà i l'Alta Ribagorça, sent el seu nucli d'origen la Vall Fosca i la Vall de Manyanet, al nord de la comarca del Pallars Jussà. Destinada a la producció de xais, guarda una estreta relació filogenètica amb altres races ibèriques, com ara l'Ojalada i la Montesina, totes elles derivades del primitiu *Ovis aries ibericus*.

Un caràcter molt típic de la raça és el seu color blanc amb pigmentació centrífuga, que apareix en forma de taques negres a la punta de les orelles, al voltant dels ulls (ullerada), llavis i parts distals de les extremitats.

El cens aproximat d'animals el podem xifrar en uns 15 a 20 mil exemplars, sent el sistema de maneig productiu més emprat l'extensiu tradicional. Per a promocionar i millorar la raça es creà l'any 1996, l'ANCOXI, l'Associació Nacional de Criadors d'Oví de raça Xisqueta.



L'ovella Xisqueta. Foto: Jordi Jordana i Rosa Avellanet