



EXTENSA TIPOLOGÍA CORNUAL en la raza caprina “Blanca de Rasquera”

SABATÉ, J.; M. CABALLERO; P. SALINERO; S. VALENZUELA; P.M. PARÉS ▶ Dept. de Producció Animal. Universitat de Lleida, A/e: peremiquelp@prodan.udl.cat

TANTO EN SUS ORÍGENES COMO EN SU EXPANSIÓN, LA RAZA CAPRINA BLANCA DE RASQUERA HA OCUPADO SIEMPRE LAS CINCO COMARCAS MÁS MERIDIONALES DE CATALUNYA, CONOCIDAS CON EL NOMBRE GENÉRICO DE “TERRES DE L'EBRE” -RIBERA D'EBRE, BAIX CAMP, TERRA ALTA, BAIX EBRE Y MONTSIÀ- HABIÉNDOSE EXTINGUIDO EN ESTA ÚLTIMA Y CON UNA MUY DESIGUAL DISTRIBUCIÓN EN LAS CUATRO RESTANTES (CARNÉ, 2005).

EL ORIGEN Y LA HISTORIA de esta agrupación racial es confuso, ya que no existen documentos que revelen la presencia de estos animales, en estas comarcas, con anterioridad a la primera mitad del siglo XX (Carné, 2005). Únicamente en las Ordenaciones Municipales de la Vila de

Rasquera (Tarragona) del año 1573 se hace referencia a la población caprina de estos lugares, sin especificar ningún apunte morfológico (Carné, 2005). No obstante, la tradición oral de sus habitantes confirma la presencia de estos animales, de capa berrenda en negro

sobre fondo blanco o totalmente blanco-cremosos, desde principios de siglo XX (Carné, 2005). Por su morfología y semejanza con la raza Blanca Andaluza y Blanca Celtibérica, la incluiríamos en el grupo caprino celtibérico¹.

La década de los 50 representó la épo-

1. Existen además pequeñas poblaciones localizadas en estado de reliquia, como la *Cabra Blanca de la Sierra del Solorio*, entre las provincias de Guadaluajara, Soria y Zaragoza; la *Cabra Blanca del Montsec*, en Lleida (http://www.tarragona-goig.org/tarraco_003b.htm) y parecería que también en algunos puntos del Pirineo leridano (Jordana, 2010, com. oral).

Bio-Clox Secado

Pomada Intramamaria

CON LAS MÁS
AVANZADAS
INSTALACIONES
DEL MERCADO



NUEVA presentación en



PARA OVEJAS,
CABRAS y
VACAS



COMPOSICIÓN (por jeringa): Cloxacilina (Benzatina) 500 mg.

Excipiente idóneo c.s.p. 5 g

INDICACIONES: Tratamiento y profilaxis, por vía intramamaria, y en periodo de secado, de las mastitis producidas por gérmenes Gram-positivos, y en especial de las causadas por *Staphylococcus aureus* y *Streptococcus agalactiae*, incluyendo cepas penicilina-resistentes.

EFFECTOS DE DESTINO: Ovejas, cabras y vacas. **VÍA DE ADMINISTRACIÓN:** Vía intramamaria.

POSOLÓGIA: Ovejas y cabras: 1/2 o 1 jeringa por cuarterón, según criterio facultativo. Vacas: 1 jeringa por cuarterón.

ADVERTENCIAS ESPECIALES: No usar en el periodo de lactación, pues la prolongada presencia del antibiótico en la leche, impide la utilización de la leche durante los 7 días (5 semanas) posteriores al tratamiento. Dispensación con receta veterinaria.

PRESENTACIÓN: 4 jeringas de 5 gramos.

REGISTRO NÚMERO: 10.437



s.p. veterinaria, s.a.



ca de máximo esplendor de la raza, ya que su censo sobrepasaba los 30.000 ejemplares (Carné, 2005). Diversos factores, principalmente sociales y de tipo económico, han sido los máximos responsables de la tendencia regresiva de esta raza, y actualmente su número no sobrepasa los 5.000 ejemplares, aunque en estas comarcas de las "Terres de l'Ebre", la "Cabra Blanca" -tal como es conocida por estos lugares- continúa representando más del 30% de su censo caprino (Carné, 2005).

El tipo de cuerno constituye una característica del máximo interés para definir un patrón racial (Bedotti *et al.*, 2004; Carné *et al.*, 2007). En el ámbito mediterráneo se han descrito los tipos de cuernos *aegagrus* (en sable o arco, típico de las razas Corsa, Malagueña, Majorera, Provenzal...); *prisca* (en tira-buzón, típico de la Cabra Transmontana, las hembras de la Agrupación de las Mesetas y de los machos Azpi Gorri y Blanca Andaluza...) (Almendra, 1996; Babo, 2000; Fernández *et al.*, 2009)² y caracolada o en rueda (en espiral abierta con una o dos vueltas, y dispuesta lateralmente a la altura de las orejas) (Álvarez, 2005). En la Cabra Blanca de Rasquera ambos sexos están armados, presentando cuernos de base amplia, robustos y bien conformados en ambos sexos (Carné *et al.*, 2007), de sección variable según el tipo. De los tipos de cuernos tradicionalmente descritos, el *aegagrus* aparece en un 16,4 %, el *prisca* en un 45,0 %, y la caracolada o en rueda en un 28,1 %; un 19,5 % presentan tipologías mixtas (Carné *et al.*, 2007). En las hembras predomina el tipo *prisca* y en los machos, el tipo rueda (Carné *et al.*, 2007). En los machos a menudo se producen combates usando la cornamenta como arma, lo que explicaría este tipo rueda, menos propenso a la rotura. Los autores hemos registrados longitudes de hasta 78 cm por cuerno. Las hembras mochas son casi inexistentes, aunque hemos registrado algún ejemplar adulto.

A pesar de estas descripciones, ajustadas a la etnología clásica, los ganaderos locales diferencian muchos otros tipos de cornamentas. Y de ello parece desprenderse que esa clasificación tradicional es insuficiente, e incluso puede

inducir a errores por lo simplista de su clasificación (véase Nozawa, 1991): razas de cuernos en arco se identifican con la cabra bezoar salvaje y razas de cuernos en espiral, con la "cabra tipo sabana". Parés *et al.* (2010a), además, ya demostraron por elípticas de Fourier que aparecen bastantes más tipologías cornuales de las habitualmente descritas en esta raza.

Nuestra intención fue catalogar con los nombres vernáculos los diferentes tipos de cornamenta que los pastores reconocen. Para el estudio, realizamos una entrevista "ad hoc" a pastores de la zona, entrevistándolos en base a una colección fotográfica de 37 cráneos diferentes.

Merecería la pena afinar en la clasificación de la cornamenta caprina, con fines etnológicos, tanto por permitir clasificaciones más finas como por conservar un léxico rico y ancestral que no merece caer en el olvido -son esos "cornigacho", "corniveletos", "playeros", y un largo etcétera, tan conocidos en el mundo del toro de lidia-. Pensemos, además, que son escasísimos los estudios terminológicos referidos a esta faceta tan concreta del mundo ganadero. En catalán, destacaríamos la obra *Vocabulari del bestiar cabrum*, de M.A. Alcover, obra publicada en el volumen IX del *Bolletí del Diccionari de la Llengua Catalana (BDLC)*, que apareció entre 1916 y 1917 en forma de serie de artículos (in Amengual, 2008), pero centrados en el mallorquín y sin ningún detalle de adscripción étnica. Además, creemos que la variabilidad genética de las diferentes tipologías cornuales debería ser profundamente estudiada, puesto que quizás los cuernos forman un *pool* genético de gran complejidad.

LA SELECCIÓN QUE REALIZA EL GANADERO

El ganadero tiene claro que los animales deben ser siempre armados, y suele tender en su rebaño hacia una tipología propia u otra. Los cuernos se buscan con gran simetría y regularidad en su nacimiento, dirección y distancia entre sí, y de calidad -manifestada por ejemplo por la ausencia de astillados, escobillados y hormiguillo-. No parece que tengan en cuenta la coloración, aun-

que predomina la oscura. Es también interesante notar que ante un diseño cornual propio de la cabra montés *Capra hispanica*, en forma de lira curvada (Figura 1), el pastor es incapaz de describir la tipología. Los diversos diseños son, además, frecuentemente adscritos a rebaños concretos.

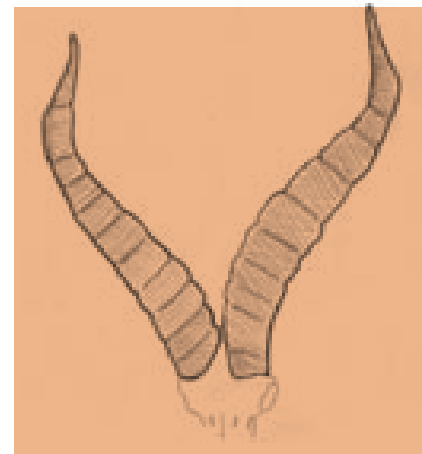


Figura 1. Diseño cornual típico de *Capra hispanica* (dibujo: PMP)

La tipología típica en sable la ven ajena a la raza, y la adscriben a otra raza que ellos denominan "Maellana" (no confundir con la oveja Maellana), que consideran bien diferente de la "cabra Blanca". De la Maellana podemos decir que es de perfil ortoide, presenta mameallas, las mucosas son siempre pigmentadas, ubre con pelos y de buena implantación (autores, datos inéditos 2010). En relación a la Blanca de Rasquera, presenta menos profundidad y anchura de tórax, y unas extremidades más finas (autores, datos inéditos 2010). Por su caracterización craneal se separa igualmente de la Blanca de Rasquera (Parés *et al.*, 2010b). Parecería tratarse de un caso de simpatria racial, puesto que, en la misma región, destinaban la Maellana al aprovechamiento de bancales, mientras que la Blanca aprovechaba terrenos más agrestes y de peor calidad de pastos.

TIPOLOGÍAS CORNUALES

Queda claro que existen grandes diferencias de talla y tipología cornual, y aún de color. En base a (Figura 2):

- a- dirección de la base del cuerno, en su nacimiento.
- b- forma y dirección del cuerpo.

2. El tipo *aegagrus*, clásicamente vinculado a la influencia en la península Ibérica de razas llegadas a través de los Pirineos, y el *prisca*, la que llega a través de Gibraltar desde el N de África (<http://www.uco.es/investiga/grupos/coral/trabajos/origcabras.pdf>). Los autores pensamos que son suposiciones que no se basan en prueba rigurosa alguna, y que de ellas resulta además una visión muy simple y desarrollada desde un punto de vista excesivamente lineal.



c- dirección del pitón y posición en relación a la línea imaginaria que une la parte superior de las órbitas.

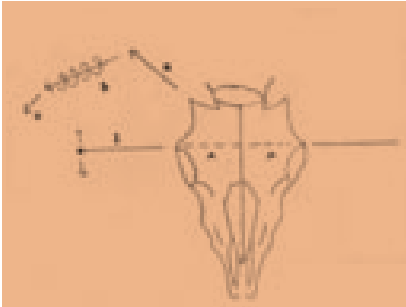


Figura 2. Base de clasificación de los cuernos utilizada por los autores (dibujo: PMP) a- dirección de la base del cuerno, en su nacimiento b- forma y dirección del cuerpo c- dirección del pitón y posición en relación a la línea imaginaria que une la parte superior de las órbitas (1).

Algunas tipologías cornuales en la Cebra Blanca de Rasquera son (Figura 3):

- “Catxa”, con los pitones dirigidos por debajo del hocico. El “catxo” catalán se traduciría como “bajo” o “gacho” en castellano. Alcover lo recoge también como “banya-catxa”.
- “Crestonenca”, de cuernos abiertos que permanecen sobre la línea superior de los ojos, y los pitones dirigidos hacia abajo; semiaplanados en la base y algo más redondeados hacia la punta, y retorcidos. Es una tipología muy rápidamente reconocida por los pastores. Los pitones se dirigen hacia abajo. “Crestó” se traduciría al castellano como “chi-

vo”. Alcover lo recoge también como “crestonera”.

- “De bou”, con la parte inicial de los cuernos divergentes hacia arriba, dirigiéndose después derechos y paralelos.
- “En cargol” o “cargolada”, en espiral plana.
- “Escampada”, que resulta parecida a la “crestonenca”, pero los pitones se dirigen hacia arriba.
- “Plana”: similar a la “crestonenca”, pero más extendida horizontalmente en longitud. Para los pastores, este tipo, junto con el “escampada”, son los más propios de la variedad blanca, y junto con la “catxa”, la asocian a un “tipo antiguo”.
- “Torera”, con la parte inicial de los cuernos horizontal, dirigiéndose después derechos y paralelos.

Tipologías citadas pero no ilustradas son: la “alta” o “empitonat”, la “banya alta”, la “pitonenca” y la “punxonenca”. Es igualmente interesante notar que los ganaderos combinan nombres: “caragolada-catxa”, “crestonenca plana” (ambas ilustradas en este artículo), y “cargol plana”.

AGRADECIMIENTO

Los autores desean expresar su agradecimiento a los ganaderos locales que han permitido la siempre pesada entrevista, y en especial a Amado Amorós y Modesto Piñol, de Rasquera, y a “Benji”, de Camarles.

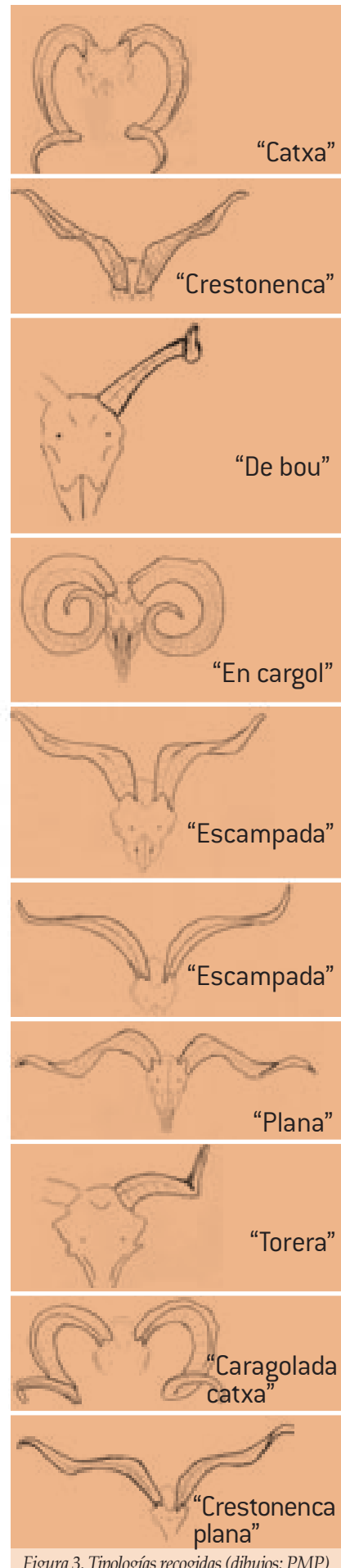


Figura 3. Tipologías recogidas (dibujos: PMP)



BIBLIOGRAFÍA

- ALMENDRA L. 1996. A cabra Serrana Transmontana - origem, caracterização da raça e sistemas de produção. Colectânea SPOC 7 (1)
- ÀLVAREZ S. 2005. La Cabra Blanca de Rasquera. *Entre Camps i Animals* 53: 30-31
- AMENGUAL, G.A. 2008. Notes sobre el Vocabulari del bestiar cabrum d' Antoni Maria Alcover. *Zeitschrift für Katalanistik* 21: 267-280
- BABO D. 2000. Races ovines et caprines françaises. Edits. France Agricole. París
- BEDOTTI D., GÓMEZ CASTRO A.G. SÁNCHEZ RODRÍGUEZ M. Y MARTOS PEINADO J. 2004. Caracterización morfológica y faneróptica de la cabra colorada pampeana. *Arch. Zootec.* 53: 261-271
- CARNÉ S. 2005. La Cabra Blanca de Rasquera: caracterització estructural de les explotacions i estudi morfològic de la raça. Tesina de Investigación. Universitat Autònoma de Barcelona, Barcelona
- CARNÉ S., ROIG N. Y JORDANA J. 2007. La Cabra Blanca de Rasquera: caracterización morfométrica y faneróptica. *Arch. Zootec.* 56 (215): 319-330
- FERNÁNDEZ M., GÓMEZ, M., DELGADO J.V., ADÁN, S., JIMÉNEZ, M. 2009. Guía de Campo de las Razas Autóctonas Españolas. Serga. Madrid
- NOZAWA K. 1991 Domestication and History of goats. En: Maijala E. *Genetics Resources of Pig, Sheep and Goat*. Word Animal Sci. B 8, Cap. 25: 391-412
- PARÉS P.M., SABATÉ J, JORDANA J. 2010a. Examination of horn sheaths of an extant Iberian goat breed by elliptical Fourier methods. I Congreso Ibérico de Paleontología. *Proceedings* 197-199. Lisboa. Portugal
- PARÉS P.M., SABATÉ J., VALENZUELA S., JORDANA J. 2010b. Un caso-control de estudio craneométrico en pequeños rumiantes españoles. XI Simposio Iberoamericano sobre Conservación y Utilización de Recursos Zoogenéticos – XI SICURZ. *Proceedings*. Paraiba. Brasil

