

RAZAS DE GALLINAS CATALANAS

La conservación de un patrimonio genético...
y la producción del pollo campero

por: Amadeu Francesch Vidal*



Gallo y gallina de Raza Prat.

IDENTIFICACION DE LAS RAZAS

En el año 1975, por iniciativa del Ayuntamiento de El Prat de Llobregat, se emprendió la recuperación de la raza de gallinas *Catalana del Prat Leonada*. Se contó con una Asociación de Criadores para constituir unos núcleos de animales.

En un artículo a esta revista AGRICULTURA (Jordá y Francesch, 1985) se ha-

blaba de la recuperación de las razas de gallinas catalanas *Penedesenca* y *Ampurdanesa*, así como de sus características morfológicas y de algunos objetivos.

En el año 1989, respecto a estas dos razas, se habían fijado unas variedades (Francesch y Jordà, 1986 - 1987 - 1988). Con esta labor se consideraban uniformizadas y definidas las que en principio constituían dos poblaciones heterogéneas en morfología.

En el año 1984 fue incorporada también en el Centro una población de 200 gallinas y sus respectivos gallos de raza *Prat Leonada*. Esta población procedía de la Asociación de Criadores del Prat.

De todo ello derivó, en la Unidad de Genética Avícola del IRTA en el Centro de Mas Bové, la constitución de un polgénico avícola autóctono formado por las razas *Penedesenca* (variedades negra o Villafraquinca, trigueña, aperdizada y barrada), *Prat* (variedad leonada) y *Ampurdanesa* (variedades roja, rubia y blanca).

Si bien su conservación, como patrimonio genético, es importante, no se ha dejado de prestar atención a sus posibilidades productivas.

LA PRODUCCION AVICOLA ALTERNATIVA

Las alternativas al pollo de carne (broiler) están tomando terreno en nuestro país, como ya ha ocurrido en países vecinos, como Francia.

Estas alternativas, además de cubrirse con otras especies, como pavos, patos, ocas, perdices, codornices, también se cubren con estirpes de pollos de color, con un crecimiento más lento que el broiler o con variantes de los mismos: capones, poulardas y picantones.

El aumento del poder adquisitivo le permite al consumidor español consumir otras aves y es posible que en diez años se triplique su consumo (García y Cancho, 1990). Según estos autores, en el año 1988, se estimaba en España una producción de 9.500 t de pollo distinto al broiler, lo que supone un consumo de 0,25 kg por persona y año.

En estos momentos, los animales destinados a este tipo de producción son en su mayoría de origen francés.

Es una avicultura que suele necesitar una infraestructura poco costosa. Por ello

(*) Institut de Recerca i Tecnologia Agroalimentàries (IRTA). Centre de Mas Bové - Unitat de Genética Avícola. Apartat, 415 - REUS (Tarragona).



Gallo de
Raza
*Penedesenca
Negra*
o
Villafranquina.

Prat Leonada Penedesenca Ampurdanesa ...y sus variedades

se la puede considerar importante para ser un complemento económico interesante para algunos agricultores que dispongan de espacio donde los animales puedan alternar cubierto y aire libre.

Es nuestra intención, en este artículo, hacer una revisión a la situación actual de las razas de gallinas catalanas para cubrir un hueco en esta avicultura renacida.

CARACTERIZACION PRODUCTIVA Y MEJORA DE LAS GALLINAS CATALANAS

Caracterización productiva

Desde su recuperación e introducción al Centro, la Unidad de Genética Avícola, ha llevado controles para estudiar el comportamiento de estas razas en aspectos de producción de huevos, de crecimiento y de transformación de pienso en carne.

En el Cuadro 1 damos, como promedio de varias observaciones en el período de 1985 a 1987, la producción media de huevos estimada a las 72 semanas de vida, el peso del huevo a las 39 semanas de vida, la edad promedio en días al ini-

cio de puesta y el color de la cáscara del huevo.

La *Penedesenca Negra* es la que manifestaba mejores niveles de puesta. Estaba por encima de la *Ampurdanesa*, la *Prat* y restp de variantes de raza *Penedesenca*, que éstas no diferían entre ellas.

El peso medio del huevo era superior en la raza *Prat* e inferior en las otras penedesencas, en las que el huevo es el más oscuro de cáscara. La raza *Prat* es la que pone el huevo de color de cáscara más claro.

En el Cuadro 2 podemos ver el peso vi-

vo y los índices de conversión de los pollos y de las pollitas a las 14 semanas de vida.

La *Penedesenca Negra*, considerada independientemente, superaba a la *Ampurdanesa*, y a las otras variedades de la *Penedesenca*, que no diferían significativamente. La *Prat* y la *Penedesenca Negra* se comportaban de forma parecida.

La raza *Prat*, *Ampurdanesa* y *Penedesenca Negra* eran de naturaleza semipesada, mientras que las otras *Penedesencas* eran ligeras. Las primeras también manifestaban unos niveles de puesta superiores a las segundas.

Mejora de la producción de carne

Las razas *Prat*, *Ampurdanesa* y *Penedesenca Negra*, como hemos visto de naturaleza semipesada, están funcionando como productoras de un pollo campero. Pero se ha considerado que sería interesante mejorar sus rendimientos en la producción de la carne por la que son apreciadas.

Con ellas se sigue un plan de selección enfocado a la obtención de pollos camperos o label, diferenciados por el color de plumaje y piel. Piel blanca y pata negra en la *Penedesenca Negra*, piel blanca y pata azul en la *Prat leonada* y piel y patas amarillas en la *Ampurdanesa Roja*.

A una línea materna de cada raza, con 600 gallinas en control, se ha venido seleccionando para ir aumentando el tamaño de puesta, pero previniendo la pér-

CUADRO 1

Producción media de huevos a 72 semanas de vida, precocidad en días, peso del huevo y color de cáscara a las 39 semanas de vida en las razas *Penedesenca*, *Ampurdanesa* y *Prat*.

RAZAS	Nº huevos	Precocidad (días)	Peso huevo (gr.)	Col.cáscara (% ref.luz)
<i>Penedesenca Nega</i>	156	170	60	25
Otras <i>Penedesen.</i>	132	193	56	21
<i>Ampurdanesa</i>	147	186	59	27
<i>Prat</i>	135	190	63	65

(Datos previos a la selección)

CUADRO 2

Peso vivo e índices de conversión de pollos y pollitas de las razas Penedesenca, Ampurdanesa y Prat a las 14 semanas de vida

POLLOS	PESO VIVO Kgs.	I.C.
Penedesenca Negra	1.69±0.22	3.1
Otras Penedesencas	1.33±0.17	4.3
Ampurdanesa	1.56±0.15	3.7
Prat	1.65±0.16	3.5
POLLITAS		
Penedesenca Negra	1.20±0.17	4.1
Otras Penedesencas	1.02±0.11	5.4
Ampurdanesa	1.09±0.12	4.3
Prat	1.15±0.13	4.2

didada de las velocidades de crecimiento a las 11 semanas de vida y nel peso del huevo. Se pretende aumentar la producción de pollitos, sin que estos pierdan excesivo peso o viabilidad por parte materna.

Paralelamente se van constituyendo también tres líneas paternas, cuyos objetivos de selección son la velocidad de crecimiento a las 11 semanas de vida y su conformación de pechuga a la misma edad.

El objetivo es conseguir una mejora en los rendimientos de producción de carne. Por una parte, intentando reducir el tamaño de población reproductora que se necesite y, por la otra, adelantando la edad de sacrificio del producto final.

Los productos finales deberán proceder del cruce entre las líneas que se están preparando por separado. El objetivo es ir acercando, cuanto se pueda, su peso de sacrificio (2 kg) desde las 18 hacia las 11-12 semanas de vida.

En la raza *Prat* ya se puede hablar de una mejora a los dos niveles, reproductivo y crecimiento. En el reproductivo podemos ver, en el gráfico el incremento de puesta que ha experimentado la línea madre respecto a los datos del Cuadro 1. El peso medio vivo de los pollos procedentes del cruce de ambas líneas es de 1,84 kg con un I.C. de 3,5 a las 14 semanas de vida y en las pollitas de 1,3 kg con un I.C. de 4 a la misma edad, puede verse el incremento respecto al Cuadro 2. La incubabilidad del huevo procedente del cruce está entre el 85 y 90%.

Las razas *Penedesenca Negra* y *Ampurdanesa Roja* llevan menos historia en la constitución de las líneas paternas y no se puede hablar todavía de una mejora en crecimiento, pero sí en tamaño de puesta de las líneas madres, compárese el incremento de puesta del Gráfico 1 con los datos del Cuadro 1.

LAS ASOCIACIONES DE CRIADORES

Están constituidas dos asociaciones de criadores en Cataluña, entendiéndose asociaciones con objetivos de aprovechamiento productivo de estas razas, en el sentido que hemos indicado. Cría artesanal en poca cantidad, destinada a un mercado con ciertas exigencias.

Se trata de la Asociación de Criadores de la Raza Catalana del Prat y la Asociación de Criadores de Ganado autóctono del Penedés. La más antigua es la primera con unos 15 años de vida y la segunda con uno.

La Asociación de Criadores de raza Catalana del Prat

La Asociación de Criadores de Raza Prat consiguió de la Generalitat, en 1987, la



Gallo de Raza Ampurdanesa Roja.

Denominación de Calidad de sus pollos y capones.

La producción de carne la tienen diversificada en cuatro tipos: pollo de 2 kg, pollita de 1,3 kg, poulardas y capones, con pesos superiores a los animales sin castrar.

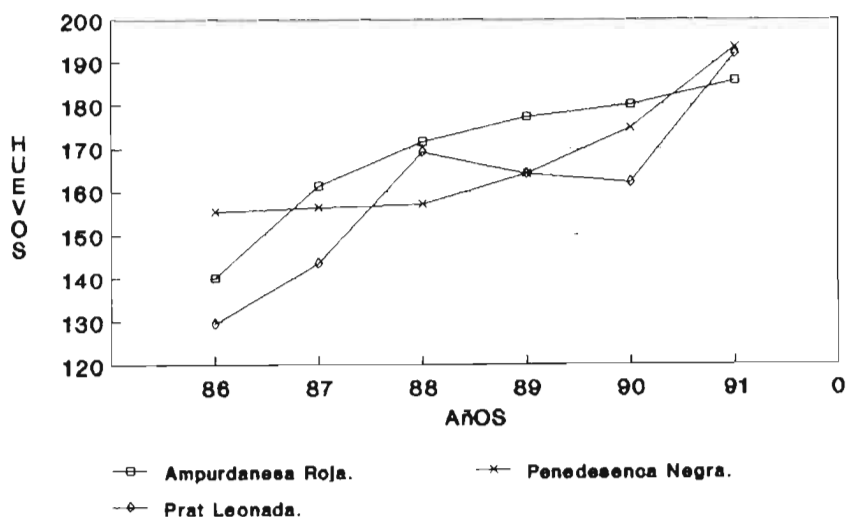
Los aspectos que se aprecian de esta carne son su textura, su sabor y su bajísimo contenido en grasa.

La Asociación está conectada al progreso genético de nuestra Unidad de selección. Está preparada para producir huevo incubable, realizar incubaciones, distribuir pollitos por todo el país, engordar pollos y suministrarlos a restaurantes o puntos de venta especializados en productos obtenidos de forma artesanal.

La demanda de raza Prat va en aumento en Cataluña y resto del Estado español, tanto por lo que respecta a pollo engordado, como pollito de un día. En el año 1991 se prevé tener que producir unos

GRAFICO - 1

*** Incremento de puesta en gallinas catalanas bajo selección.**



50.000 pollitos, lo que supondrá un aumento del 100% respecto al año 1987.

La Asociación de Criadores de ganado autóctono del Penedés

Esta asociación atiende tanto a la producción de carne como del huevo marrón rojizo intenso, característico de las gallinas del Penedés.

Es un huevo que tiene cierto atractivo, que se ve incrementado cuando procede de una producción a la antigua usanza. Existe un sector del mercado dispuesto a pagar lo que cuesta su producción.

Ya a principios de siglo, el huevo de las penedesencas era pagado, en el mercado de Barcelona, una peseta más cara la docena que los otros. Y esto ocurría cuando el precio de una docena de huevos se pagaba a 2 y 3 pesetas.

Los criadores destinan a la producción de carne, con características similares, a la raza *Prat*, la *Penedesenca Negra* o *Vilafranquina* y, las otras penedesencas, a la producción de huevo marrón-rojizo cuya intensidad hemos visto que supera a la de la Negra.

En estos momentos, la Asociación, no dispone de medios para la reproducción e incubación. La producción de pollitos de un día o huevo incubable necesita todavía una dependencia de nuestra Unidad de selección.

CONCLUSION

El aumento de los rendimientos de estas razas parecen una garantía para su conservación. Aunque de momento participan en una cantidad pequeña en el tipo de avicultura a la que nos hemos referido, el número de efectivos que se conservan, gracias a ello, es importante.

No nos cabe duda que, si se consiguen los objetivos propuestos, irán ocupando en el futuro un lugar más destacado en este tipo de producción.

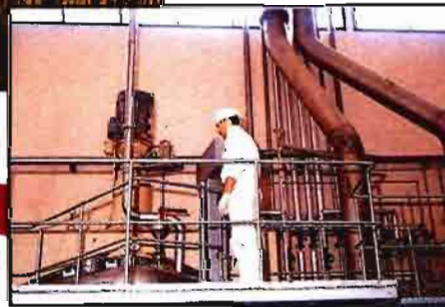
REFERENCIAS BIBLIOGRAFICAS

- FRANCESCH, A. y A. JORDA. (1986). Avances en el programa de conservación de razas de gallinas autóctonas de Cataluña. XXIV Symposium de Avicultura Científica de la WPSA. pp. 221.
- FRANCESCH, A. y A. JORDA (1988). La raza de gallinas del Penedés: Una labor de hoy que conecta con el pasado. «Selecciones Avícolas». Vol. XXX (10): 307-314.
- FRANCESCH, A. y A. JORDA. (1987). Obtención en pureza de tres variedades uniformes de gallinas a partir de dos poblaciones autóctonas de Cataluña. ITEA. Vol. Ext. n° 7: 35 - 37 (9).
- GARCIA, E. y M. CANCHO (1990). Avicultura selecta: una buena alternativa. «Boletín Agropecuario», 15: 50-56.
- JORDA, A. y A. FRANCESCH. (1985). Las razas de gallinas catalanas del Penedés y del Ampurdán. «Agricultura» n° 636: 522-524.



ELS ENGINYERS AGRÒNOMS

MOTORS DEL DESENVOLUPAMENT AGRARI DE CATALUNYA



Producció vegetal.
Producció animal.
Indústries agroalimentàries.
Preservació del medi ambient.
Millora rural.
Ordenació del territori.
Valoracions, peritacions, etc.

COL·LEGI I ASSOCIACIÓ D'ENGINYERS AGRÒNOMS DE CATALUNYA

Passeig de Gràcia, 55, 6.è - 08007 BARCELONA
Tels. 215 26 00 - 215 26 01 - Fax 487 21 70