

## UN BREU RECALL DOCUMENTAT DE LES RACES EXTINGIDES DE BESTIAR A CATALUNYA

La preocupació per l'estudi i conservació de les races autòctones experimenta des de fa anys un gran impuls a molts països. A Catalunya ha arribat també aquesta consciència conservacionista. Hi ha hagut algunes accions específiques, com la signatura de diversos convenis entre el DARP, la Facultat de Veterinària de Barcelona i les associacions de criadors, per tal d'avaluar genèticament diverses races i fer-ne estudis productius: vaca bruna dels Pirineus, alberesa i pallaresa, ovella ripollesa i xisqueta, i ase català. Darrerament també s'han endegat projectes de recerca sobre l'ovella aranesa i la cabra de Rasquera. També al Centre de mas Bové, de Constantí (Tarragonès), que depèn de l'Institut per a la Recerca i Tecnologia Agroalimentàries (IRTA), s'hi han desenvolupat diferents programes d'investigació i millora, en aquest cas amb algunes races avícoles.

A nivell estatal, s'han creat diverses entitats, com la Sociedad Española para los Recursos Genéticos Animales (SERGA, fundada el 1985) i, més recentment, la Sociedad Española de Zoo-etnología (SEZ, fundada el 2001), cadascuna de les quals, dins del seu àmbit, aglutina especialistes en el tema etnològic. El Ministerio de Ciencia y Tecnología també ha donat fons per a diverses accions conservacionistes mitjançant diferents convocatòries públiques de projectes d'investigació.

Evidentment, qualsevol programa de recuperació d'una raça s'ha de sustentar en el pilar de la recerca prèvia; si no, tot seria un programa sense cos, sense un esquelet que el sustentés. Aquestes recerques ja són interessants i ben justificades, doncs.

Més enllà de la pura recerca, tanmateix, a Catalunya no hi ha un pla general de gestió dels recursos genètics propis. I això malgrat la Llei 18/2001, de 31 de desembre, d'orientació agrària, que té com un dels seus objectius prioritaris "potenciar els programes de foment de la ramaderia extensiva i de la millora genètica, i tenir en compte especialment les races autòctones, amb la finalitat de conservar el territori, el paisatge i els ecosistemes, així com millorar les produccions ramaderes, llur qualitat i llur adaptació al territori".

Són molt escasses, en definitiva, les actuacions efectives que s'han fet, i algunes races, tot i haver estat estudiades amb profunditat, corren el risc de desaparèixer; d'altres no han estat ni estudiades, i romanen encara molt desconegudes: gos d'atura cerdà, oca emporda-

**Pere-Miquel Parés i Casanova**  
Veterinari  
Projecte "Parc Viu"  
d'Alinyà (Alt Urgell),  
Fundació Territori i Paisatge  
La Seu d'Urgell  
(Alt Urgell)  
A/e:  
ppares@campus.uoc.es

nesa, les diverses races de coloms...

Algunes de les races extingides també han estat estudiades –des d'un punt de vista sobretot documental. I són precisament les que volem presentar en aquest petit article, per primera vegada, tot i saber que aquestes races constitueixen el típic exemple de races no adaptades a les exigències de la producció ramadera actual: tenien una aptitud o una productivitat totalment diferents de les orientacions actualment dominants al mercat, i això n'afavorí llur extinció.

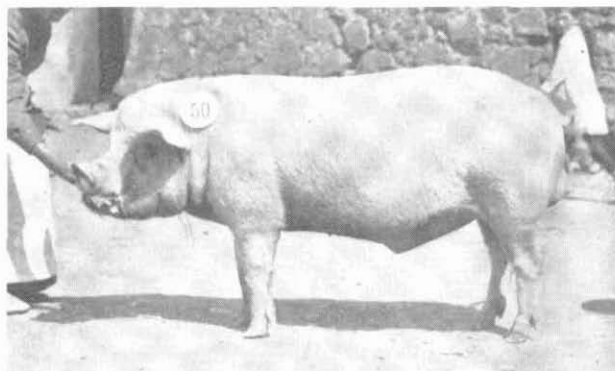
Si mai les circumstàncies de producció canvien, potser ens tornarà el record de l'existència d'aquesta raça, però la seva regeneració ja no serà gens fàcil. Deixarem perdre, doncs, les races que encara ens queden?

## LES RACES EXTINGIDES

### 1. Porc català

Abans de les importacions de “porcs blancs”, tots els porcs existents a Catalunya eren del tronc celta, al qual també pertanyien races ibèriques com l'asturiana (“cocho do fucín garrucho”), gallega (“de orella broca”), chato vitoriano, baztanesa, molinesa i alistana, i també races d'altres zones d'Europa com Craó, Bretanya, Normandia, Ardenes, Flandes, Hannover, Brunswick, Oldemburg, diferents regions de Rússia, Anglaterra, Dinamarca, Suècia i Portugal. L'altre tronc de porcs que hi havia a la península ibèrica era l'iber, al sud i a les illes Balears. La distribució històrica d'ambdós troncs quedaria delimitada per un traç recte imaginari que aniria de Galícia a València.

Els porcs celtas de raça catalana vivien en règim lliure, amuntanyats, i per això presentaven unes extremitats llargues i un sistema ossi i muscular molt desenvolupat –eren molt caminadors i amb una gran resistència. Els trets racials eren molt semblants als de la raça



Verro català

gascona –també del tronc celta–: de gran alçada, tronc molt llarg i pla, cua llarga i sense enroscar, cap gros, orelles penjant a banda i banda de les galtes, tapant quasi totalment els ulls, costellam recollit, i pelatge tacat. La precocitat era escassa; produïen molta carn i de gran qualitat, però poc greix; el seu pes viu deuria ésser inferior als 200 kg.

Es donaven diverses varietats de la raça, com la lleidatana –de major estatura i llom recte– i l’empordanesa –de pelatge negre molt abundant–; a l’Aran, el porc tenia una forta influència de la raça craonesa; a la Cerdanya, la població era molt mestissa i sense un caràcter racial definit –cosa que veurem que es donava també en altres races d’aquesta comarca.

El porc català es va començar a encreuar a principis del segle XX, en què hi hagué una forta entrada de porcs forans “blancs” procedents de les Balears, València, Extremadura, Turquia... La raça catalana va rebre molta influència *Large White* i *Yorkshire*. Aquesta influència de porc blanc fou major sobretot a partir del segon terç del segle XX. Aparegué aleshores un nou tipus, anomenat “porc de Vic”, ja de color blanc, de cap allargat, amb les orelles relativament llargues, grosses i estretes, dirigides endavant (“alerons”), que molta gent confon amb el genuí català.

A mitjan segle passat es té constància dels darrers exemplars.

## 2. El cavall bretó empordanès

A l’Empordà i al Pla de l’Estany havia existit un tipus propi de cavall hipermètric, que nosaltres anomenem bretó empordanès. No tenia unes característiques gaire definides, però era de constitució forta i pesada –puix que les eugues es destinaven també a la producció de muls.

El veterinarí Juan Gelabert, l’any 1951, defineix aquests animals de la següent manera: fornits, vigorosos, amb uns excel·lents cascots, amb el terç davanter ben desenvolupat, pit ample, costellam fort, de tòrax profund i ample i el terç posterior ample i robust, amb el cap proporcionat, de cara expressiva, i de gran fecunditat i capacitat de cria.

El bretó empordanès es va originar de l’encreuament d’eugues catalanes amb semalers importats de França –sobretot bretons i ardenesos–, i tenia una aptitud per al tir semi-pesat.

El cavall bretó cerdà en seria el tipus més proper.

## 3. Cavall català

Existia, a Catalunya, una raça autòctona, de perfil subconvex, seleccionada per a la producció mulatina: el cavall català, que s’ha extingit i ha caigut en l’oblit més absolut –amb

la paradoxa que races foranes com l'espanyola gaudeixen de gran prestigi al nostre país!

El cavall català procedia de la població cavallina meridional ibèrica. De la unitat de caràcters del grup meridional de cavalls no en podem precisament dubtar, puix que està ben comprovada la proximitat morfològica d'aquesta raça amb el cavall mallorquí i menorquí, i també amb el bereber, l'andalús i el lusità (com passa sovint, ens trobem races i poblacions semblants en un entorn geogràficament proper). El cavall català es localitzava sobretot a Puigcerdà, Vic i l'Empordà.

La descripció que podem fer del cavall català es basa en fotografies velles i alguns documents antics, tot i que és el gran Rossell i Vilà (1928) qui millor ens el descriu: de perfil subconvex, braquicèfal i braquicraniot, de cap estret, gros, fort i una mica punxegut, amb el perfil recte fins a la part superior de les supranasals, i des d'aquí fins a baix amb una lleugera convexitat, i les arcades orbitals ben manifestes, d'orelles petites, relativament llarg, de regular corpulència, eumètric (pes aproximat de 380 a 400 kg), de pell gruixuda, amb una alçada màxima al carenar d'1,40 a 1,50 m, amb el carenar alt, ronyó curt, gropa en pupitre i ametllat, les extremitats fines, però fortes i robustes (cosa que li donava una bona facilitat locomotriu), sense sedes, i de pelatge negre o fosc (però possiblement el cavall Català més primitiu fos de pelatge principalment tord, i amb sedes, perquè trobem representacions de cavalls que responen a aquest tipus en moltes pintures catalanes dels segles XI al XV).

Hi ha dues circumstàncies que probablement foren rellevants en la desaparició de la raça: per una banda, la liberalització de la producció, el 1869, tot impulsant les importacions d'exemplars perxerons, ardenesos i del Poitou, i per l'altra, la creació dels dipòsits de semalers (el 1852 a Figueres i Puigcerdà, el 1855 a Lleida, el 1861 a Conanglèll...), que van facilitar el començar a difondre races foranes, com la bretona i la norfolk (que es consideraven més apropiades per al tir lleuger i els treballs agrícoles), i la creació, a Barcelona, el 1911, de la Societat Nacional de Cavall de Tir Lleuger. El primer terç del segle XX també es realitzaren importacions d'Argentina –sobretot de mestissos bretons, perxerons, suffolk i clydesdale, animals de gran corpòria i alçada– i d'Holanda –ardenesos i flamencs. Tot plegat féu que a la dècada de 1910 ja només quedessin mestissos, i en algunes comarques –Cerdanya, Alt i Baix Empordà, Pla d'Urgell i Osona–, i que als anys trenta, la raça hagués pràcticament desaparegut.

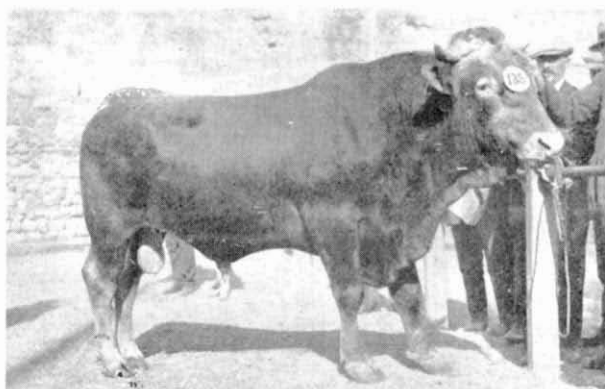
#### **4. Vaca marinera**

La vaca marinera, per fesomia morfològica, proximitat geogràfica i similitud històrica, s'emparenta amb la murciano-llevantina<sup>1</sup> –amb la qual formava l'anomenada “agrupació llevantina”, caracteritzada per unes banyes en roda baixa. La raça marinera estava igualment emparentada amb la garonesa, la corsa i la mallorquina; i sembla igualment que va

contribuir de manera important a la formació de la menorquina. La marinera ocupava el nord del litoral llevatí i català, amb una ubicació molt restringida: part del Gironès i la Selva. La seva aptitud predominant era el treball. Tenia una gran capacitat dinàmica i una gran docilitat, com ho demostra el seu ús en l'arrossegament de barques a les platges.

A partir de la poca documentació que existeix sobre aquesta raça, la podem descriure com de perfil subconvex, dollicocèfala, banyes en roda baixa, capa rossa i mucoses rosades, de talla grossa i amb un marcat dimorfisme sexual.

Encara abundant el 1924, cap els anys 40 ja hi n'hi havia poques, i a mitjan segle XX es pot considerar que la raça es va extingir.



Toro mariner

## 5. Vaca catalana

Els detalls etnològics d'aquesta raça eren similars als de la raça pirinenca. De fet, junt amb la raça Asturiana de les Valls, totes tres formaven un grup ètnic propi, del qual la catalana n'era la peça petita –i ja desapareguda.

La vaca catalana es distribuïa per les conques del Noguera Pallaresa i Noguera Ribagorçana, Segre, Llobregat, Ter, Fluvià i Muga. Al final del curs del Ter es trobava amb la marinera, que acabem de veure. La seva característica més evident era la capa uniformement roja, de matisos variats, o gris, en diverses tonalitats (de tons més vius en els toros), i les banyes en lira alta (adoneu-vos de la importància del disseny del banyam per tipificar races). És interessant notar que al convent del Carme de Barcelona (avui desaparegut), l'escut del gremi de carnisers (segle XIV) reflecteix un tipus boví de banyes disposades en lira alta. Tot i que de vegades el dibuix de les banyes resulta un pèl exagerat, banyam en lira alta i capa roja clara són també freqüentment representats en manta pintures catalanes, sobretot gòtiques. I al bonic quadre *L'Estiu*, de Joaquim Vayreda, del 1877, trobem també dibuixada una vacada amb les característiques típiques de la raça Catalana.

Altres caràcters racials eren: perfil cefàlic recte, dolicocefala, tos no gaire elevat, dividit per un solc, ossos del front plans, poc excavats en la seva unió, òrbites moderadament rellevades, nas prominent a la base, amb els ossos articulats en base ogival, lacrimals i maxil·lars una mica deprimits, extremitats sempre fosques, puntes de les banyes, unglots i acabament de la cua, negres, al cap, i sobretot en els vorells de la conca auricular i al voltant dels ulls i musell, el pèl era negre i més o menys fosc a la resta del cap, coll i papera, alçada baixa, uns 1,33 m, pes d'entre 450 i 600 kg, conformació bastant regular, però generalment el terç posterior era dèbil. Era, si ben alimentada, precoç (fins a 900 quilos als 4 anys) i lletera (fins a 14 l de llet), tot i que solia destinar-se a la cria i al treball.

El primer terç del segle XX fou el moment de la introducció de l'explotació lletera amb voluntat industrial. L'especialització lletera comportà una estabulació, un increment dels conreus farratgers i unes fortes inversions en infraestructures. Fou durant aquests anys que es produí l'entrada de boví lleter suís i frisó. L'existència de programes oficials a favor d'aquestes races foranes contribuí dràsticament a reduir els efectius de la raça catalana.

La raça fou finalment absorbida per altres races, importades, el segle passat.

## **6. Vaca de Sent Gironç i de l'Aura (*vaca de Sant Guirons e de Val d'Aura*) i vaca cerdana**

A l'Aran hi hauria hagut la raça bovina de Sent Gironç i de l'Aura, raça també anomenada "vaca del Pirineu central". Les relacions ancestrals entre l'Aran i la Gasconha<sup>2</sup> fan pensar, de fet, en la possibilitat de ramificacions locals de races del Pirineu central, ramificacions que no arribessin a ser raça pròpiament indígena.

La vaca de Sent Gironç i de l'Aura tenia una alçada al carenar de 118-120 cm, pes viu d'uns 300 (vaca) a 425 kg (toro), banyes en lira molt oberta i capa castanya, més clara en els animals de la plana i més enfosquida en els de muntanya. Tenia una gran papada, el musell negre i la punta de les banyes, negres. En el toro, el fons de la bossa testicular i voltant de l'anús eren negres ("cúpula") i en la vaca, els llavis de la vulva també negres ("escarapel·la"). Capa sovint ennegrida al cap, coll i extremitats, en els toros, ratlla dorsal més clara i pes inferior als 890 kg.

Cal suposar, a partir del que dèiem suara, aquesta raça com un ecotip de la gascona, de la qual es diferenciava per tenir l'alçada més petita i ésser més lletera (atès el clima més sec i el seu règim pastoral diferent).

Pel que fa a la raça cerdana, tenia una gran resistència al fred. Probablement fos també d'un tipus emparentat amb la gascona, cosa que no seria d'estranyar, tampoc, atesa també la tradicional comunicació de la Cerdanya amb els seus veïns francesos.

La principal aptitud de la vaca cerdana era la lletera, ja que donava una llet molt rica en greix.

Durant el primer terç del segle XX ja estava molt encreuada, i és possible que s'extingís pel mestissatge amb altres races.

Cal destacar que a la Cerdanya també hi havia bòvids no seleccionats de capa rogenca, possiblement propers a la raça pirinenca,<sup>3</sup> amb un maneig marginal, bons per al treball, poc lleters, i no apreciats per la carn (cal recordar que, en general, el bestiar boví a la Cerdanya, fins a principis de segle XX, no sembla que fos utilitzat per gran cosa més que com a auxiliar dels treballs agrícoles i per a la producció de vedells).

### **7. Ovella tarragonina i segarrenca**

A Catalunya tenim actualment tres races ovines: la ripollesa, la xisqueta i l'aranesa. Altres races ovines, actualment extingides, són la tarragonina, molt reputada com a molt precoç, i de la qual encara el 1891 es trobaven exemplars poc purs al Vendrell i Montblanc; i la segarrenca, a la Segarra, Segrià, Urgell, les Garrigues, Anoia i Conca de Barberà. Segons alguns autors, la segarrenca hauria tingut influència, a través dels ramats transhumants de Terol i Saragossa, de la "rasa aragonesa".

Ambdues races, la tarragonina i la segarrenca, s'haurien extingit definitivament a principis del segle XX.

### **8. Cabra catalana**

Trobem la cabra catalana esmentada a Matons & Rossell (1928), els quals la descriuen com d'una alçada considerable, de conformació regular, amb les banyes llargues i de pelatge blanc, clapat negre o clapat canyella.

Es trobava, segons aquests autors, als Pirineus, i la seva aptitud, lletera, no estava gaire desenvolupada puix que s'alimentava únicament de pastures marginals.

És una raça de la qual hi ha poca documentació. En una pintura sobre taula del segle XIV de Torà (Segarra), apareixen unes cabres molt similars a les descrites, amb les banyes en arc dirigides paral·leles enrere ("banyes copades") i la punta cap avall. Els ramaders aranesos encara recorden unes cabres pròpies, grosses i de pèl llarg i blanc, amb fort banyam, molt lleteres; possiblement fossin catalanes.<sup>4</sup>

### **9. Conill del Penedès**

Llegim, en un article de Joan Armengol de l'any 1932: "Si tots els que crien conills a la nostra comarca fessin tots els possibles per seleccionar-los i millorar-los, tindríem, si ja no l'hi tenim, una raça que, pel sol fet d'ésser natural d'aquí, d'estar-hi aclimatada, reuniria



Cabra catalana

tantes característiques pròpies que no hauria d'envejar res a les altres races forasteres [...]” Aquest autor ens estava descrivint un conill propi del Penedès. Tot i que no sembla més que una curiositat documental, no volem passar per alt la cita. Aquest autor descriu aquest conill de la següent manera: gris, menys freqüentment lleonat, orelles regulars i dretes, coll amb una mica de barballera, ulls grossos, negres i brillants, potes regulars, cua ben llarga, pes viu d’uns 3 kg, fort i prolífic, poc propens a les malalties, i conilles molt lleteres.

És una descripció molt vaga, però correspon a un tipus de conill mitjà clarament rústec, d’aptitud càrnia, de fàcil manteniment i bon índex maternal. Tot i que Armengol diferencia explícitament el conill del Penedès del gegant espanyol, és possible que estiguessin fortament emparentats, i tot sembla indicar que ens trobaríem, com a molt, davant d’una varietat més petita del gegant.

L’entrada de races industrials, a la dècada dels 60, deuria contribuir a la definitiva extinció del conill del Penedès, si és que abans no havia ja desaparegut.



## 10. Gallina paradís

Aquesta raça va ésser creació de Salvador Castelló i fills a la Granja Paradís de l'Escola d'Avicultura d'Arenys de Mar, l'any 1916. El seu objectiu era el d'obtenir una gallina de gran volum i de carn molt fina –que superés la Prat–, però amb una posta raonablement bona.

Va partir de les races Prat, Orpington i Rhode Island. Si bé primer va intentar fer-la roig lleonada, diu que se li va fer difícil fixar aquesta coloració i aleshores va decidir partir de la varietat blanca de les esmentades races. Es van encreuar galls Orpington amb gallines Prat, i les gallines obtingudes es van encreuar al seu torn amb galls Rhode Island. La descendència es va reproduir en població tancada tot aplicant el patró establert per anar seleccionant i purificant la descendència segons el tipus desitjat.

L'any 1924, el seu fill Enric presentava aquesta nova raça en el II Congrés Mundial d'Avicultura, tot posant-li el nom de Paradís fent honor a la Granja Paradís de l'Escola d'Avicultura d'Arenys de Mar, lloc on va ser obtinguda.

El gall i la gallina eren completament blancs, incloses les potes, amb un pes que oscil·lava al voltant dels 3,5 i els 3,0 kg respectivament. Les orelletes eren blanc rosat, la cresta, la cara i les barballeres, roig viu, els ous, de closca rosada, i les potes, clares. Es diu que la raça paradís era de gran vigor, abundosa carn blanca i molt fina, de fàcil engreix, i molt apta per fer capons. Era bastant precoç, i presentava una posta mitjana de 180-200 ous, de grandària mitjana a grossa i de closca rosada.

La raça va desaparèixer als voltants de l'any 1975, probablement per manca d'interès comercial, que havia estat el motiu del seu origen. Malgrat tot, ens consta que en aquests moments alguns avicultors afeccionats de fora de Catalunya estan treballant en la seva reconstitució; últimament s'han vist de nou alguns exemplars de color per les exposicions, alguns dels quals ja han estat adquirits per criadors catalans.

## 11. Indiots

Pel que fa als indiots, va adquirir certa anomenada un indiots bronzejat a l'Empordà que Salvador Castelló, el 1916, considerava que era el grup amb més fama d'Espanya. El mateix autor, l'any 1949, el considerava, junt amb el negre mallorquí, que estava dins del grup més fixat i de major volum en carn. El pes dels mascles oscil·lava entre els 8 i 10 kg, i el de les femelles entre 5 i 8 kg.

Possiblement hauríem de classificar l'indiots bronzejat de l'Empordà dins del “grup espanyol d'indiots”, grup que presenta nombroses varietats, diferenciades segons el color del plomatge: negre, blanc, ros, barrat... Avui dia no ens consta que hi hagi hagut continuïtat en la cria d'aquell tipus d'indiots i no considerem que hi hagi suficient evidència per con-

siderar que algun tipus indiots arribés a tenir categoria de raça a Catalunya, és a dir, a constituir una població clarament diferenciada d'altres.

## 12. Coloms

Finalment, pel que fa als coloms, les races nassut, bordenc i moscat d'ull es poden considerar actualment extingides.

El nassut, anomenat també bagadeta de corbata, era un colom de bec llarg amb carúncles nasals desenvolupades i rivet ocular roig, i encara molt abundant abans de l'arribada, a finals del segle XIX, dels coloms missatgers més especialitzats del nord d'Europa. El bordenc era una raça creada a principis del segle XX a través de l'encreuament amb el colom turc, portacartes i colom casolà o mundà, també d'aptitud càrnia. El moscat d'ull era molt prolífic, i amb plomatges molt vistents i genuïns.

Però malgrat tot, en general totes les races catalanes de coloms presenten problemes de falta de criadors especialitzats en cadascuna d'elles. La falta de criadors (poc més d'una vintena a tot Catalunya) desemboca en poca presència a les exposicions; això augmenta el desconeixement entre els mateixos criadors i priva que se n'incrementi el nombre. Un peix que es mossega la cua...

Les races s'han anat criant sense criteris unificats, perquè cada criador seleccionava segons el seu propi gust. I per això actualment ens trobem que, dins de cada raça hi ha tipus molt diferenciats. Existeix a més un altre factor negatiu: l'elevada edat de molts criadors fa que la desaparició d'algunes races sigui més fàcil.

## BIBLIOGRAFIA

Antonin, J. (1996 a). "Revisión y Estado Actual de las Razas de Palomas Españolas". *Arte Avícola*, núm. 13.

Antonin, J. (1996 b). "Revisión y Estado Actual de las Razas de Palomas Españolas". *Arte Avícola*, núm. 14.

Aragó, B. (1895). *Tratado Práctico de la Cría y Multiplicación de las Palomas*. Hijos de D.J. Cuesta. Madrid.

Arán, S. (sense any). *Ganado vacuno. Explotación económica del vacuno de Carne, Leche y Trabajo*. Gráficas Yagües. Madrid.

Arán, S. (1917). *Ganado de Cerda. Explotación e industrialización del cerdo*.

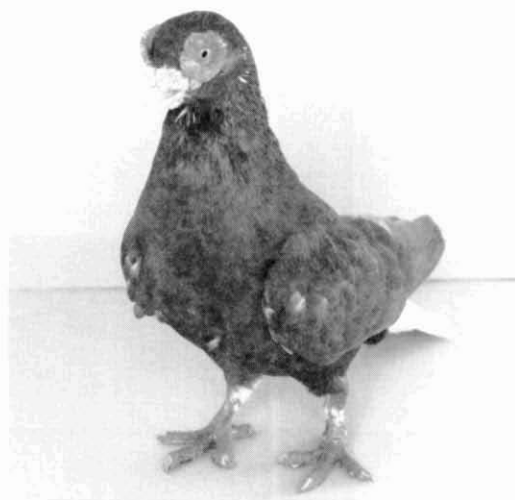
Armengol, J. (1932). "Els conills del Penedès". *Agricultura i Ramaderia*, núm. 8: 116-117.

- Armengol, J. (1933). "Aquells conills del Penedès". *Agricultura i Ramaderia*, núm. 10: 185.
- Avon, L. (2001). "Race caprine catalane: Visite du troupeau de Monsieur Martin QUINTANA à Maureillas Las Illas (Pyrénées-Orientales) le 6 avril 2001". Mecanoscrit. Institut de l'Élevage. París.
- Cabrera, A. (1904). "Sobre el origen de las razas bovinas españolas". *Boletín de la Real Sociedad Española de Historia natural*. Febrero: 71-78.
- Carreras, F. (1905). "Palomas y Palomares en Cataluña durante la Edad Media". *Miscelanea Histórica Catalana*. Serie I: 45-159.
- Castelló, E. (1924). "La nouvelle race de poules espagnoles apellées «Paraisos»". *Actas del Segundo Congreso Mundial de Avicultura*: 132-134.
- Castelló, S. (1894). *Colombofilia. Estudio completo de las Palomas Mensajeras. Su cultivo, educación y Aplicaciones*. Telegrafía Alada y Sport. Biblioteca del Avicultor, tomo II. Barcelona.
- Castelló, S. (1916). *Avicultura*. Granja Paraíso. Arenys de Mar.
- Castelló, S. (sense any). *Pavos, Patos y Gansos*. Ministerio de Agricultura. Madrid.
- Corominas, E. (1988). "Races autòctones avícoles". *Revista de l'Institut Agrícola Català de Sant Isidre*. Hivern 88: 23-26.
- Crawford, R.D. (1992). "Introduction to Europe and diffusion of domesticated turkeys from the America". *Archivos de Zootecnia*, núm. 41 (extra): 307-314.
- Dechambre, P. (1924). *Tratado de Zootecnia*. Tomo IV. "El Cerdo". A. Gonzalez Rojas. Madrid.
- Díaz, R. (1958). *Ganado Porcino*. Salvat Editores. Barcelona.
- Diffloth, P. (1921). "Ganado Lanar". *Encic. Agrícola*. Salvat. Barcelona.
- Diffloth, P. (1922). "Razas Bovinas". *Encic. Agrícola*. Salvat. Barcelona.
- FAO (1992). "Recommendations of the FAO expert consultation". In: Hodges, J. (editor), *The Management of Global Animal Genetics*. FAO. Roma.
- FAO (2001). *Conserving and Developing Farm Animal Diversity*. FAO. Roma.
- Gelabert, J. (1951). "La producción equina en la provincia de Gerona". II Congreso Internacional Veterinario de Zootecnia: 337-372. Madrid.
- Hodges, J. (1992). "The management of global genetic resources". FAO. *Animal Production and Health Paper*, núm. 104. Roma.
- Levy, W.M. (1963). *The Pigeon*. Wendell M. Levy-Levin Publishing Co. Inc. Sumter. Carolina del Sud.
- Levy, W.M. (1965). *Encyclopedia of Pigeon Breeds*. TFH Publications, Inc. Jersey City.

- Matons, A., Rossell, M. (1928). *Diccionario de Agricultura, Zootecnia y Veterinaria*. Tom I. Salvat Editores. Barcelona.
- Matons, A., Rossell, M. (1931). *Diccionario de Agricultura, Zootecnia y Veterinaria*. Tom II. Salvat Editores. Barcelona.
- Matons, A. (1940). *Diccionario de Agricultura, Zootecnia y Veterinaria*. Tom III. Salvat Editores. Barcelona.
- Ménétrier-Marcadal, B. (2002). "La Cabra dels Pirineus nord-occidentals. Història, costums i usos; desaparició i recuperació d'una raça local". *IBIX. Annals del Centre d'Estudis Comarcals del Ripollès 2000-2001*: 291-300.
- Oresanz, J. (1951). "Evolución del caballo de tiro". II Congreso Internacional Veterinario de Zootecnia: 593-655. Madrid.
- Parés, P.M., Vilaró, T. (1994). *La ramaderia*. Quaderns de la Revista de Girona. Sèrie Guies-23. Dip. de Girona/Caixa de Girona.
- Parés, P.M. (1999). "Distàncies Genètiques entre la Raça Bretona Cerdana i unes altres Races Cavallines". *Quaderns Agraris*, núm. 24: 21-35.
- Perre De Roo, V. La (1883). *Monografie des Pigeons Domestiques*. Fills d'Emile Deyrolle. París.
- Riera, X. (1923). "Actuació de la Mancomunitat en Ramaderia". *Agricultura* (Revista agrícola catalana). Edició 5 de Novembre: 579-583.
- Rof, J. (1947). "El Cerdo Celtico y sus variedades españolas". Primer Congreso Veterinario de Zootecnia: 434-457. Madrid.
- Rossell, P.M. (1892). "Importancia de la ganaderia en Cataluña y estudio zootecnico de algunas de sus comarcas". *Memorias de la Real Academia de Ciencias y Artes de Barcelona*. Barcelona
- Rossell, P.M. (1916). *La ganadería de Cerdeña*. Asociación General de Ganaderos. Madrid.
- Rossell, M. (1924). "Origen de la Raça Bovina Marinera". *Butlletí de l'Associació Catalana d'Antropologia, Etnologia i Prehistòria* II: 67-72.
- Salavera, R. (1913). *El Cerdo*. Librería de Francisco Puig. Barcelona.
- Salazar, Z. (1942). *Ganado Equino*. Ministerio de Agricultura. Madrid.
- Sansón, A. (1911). *Traité de zootechnie*. Toms III a V. Lib. Agricole de la Maison Rustique. París.
- Saraza, R. (1958). "Mapa Ganadero Español". *Anales de la Facultad de Veterinaria de León* IV (4). León.
- Vilaró, T., Parés, P.M. (1990). "Races de Bestiar Catalanes". *Ciència, Revista Catalana de Ciència i Tecnologia*, núm. 66/67 (VII): 53-58.

## RACES CATALANES DE BESTIAR NO EXTINGIDES

GOS D'ATURA CATALÀ  
GOS D'ATURA DE PÈL CURT I GOS D'ATURA DE CERDANYA  
GOS D'ATURA ARANÈS (*GOSSET ARANÉS TATH BESTIAR*)  
MASTÍ DELS PIRINEUS  
AGRUPACIÓ HIPERMÈTRICA PIRINENCA  
BRETÓ CERDÀ  
ASE CATALÀ  
VACA ALBERESA  
VACA BRUNA DELS PIRINEUS  
VACA PIRINENCA  
VACA PALLARESA  
OVELLA RIPOLLESA  
OVELLA ARANESA (*OELHA ARANESA*)  
OVELLA XISQUETA o PALLARESA  
CABRA DE RASQUERA  
GALLINA DEL PRAT  
GALLINA PENEDESENCA  
GALLINA EMPORDANESA  
GALLINA PARADÍS  
GALLINA NANA FLOR D'AMETLLER  
OCA EMPORDANESA  
COLOM DE VOL CATALÀ  
COLOM D'ENREIXAT o XORRERA  
COLOM CAPIBEC  
COLOM FIGURETA  
COLOM REFILADOR ULL DE PEIX  
COLOM ULL DE MADUIXA  
COLOM FLAMENC o COLOM D'ULL  
COLOM COLL PELAT



Colom ull de maduixa

**Notes:**

- 1 Raça catalogada oficialment, distribuïda sobretot per Múrcia i també, alguns exemplars, per Almeria, Albacete i Granada. Els seus efectius no arriben al centenar de reproductors.
- 2 Les dues vies històriques d'entrada fàcil a l'Aran havien estat fins fa relativament poc: eth Pont de Rei –cap a Fos i Sent Godenç– i eth Portilhon –cap a Luchon.
- 3 La unitat de tipus no elimina la varietat, i la raça pirinenca, per efecte del clima, terreny, alimentació... es deuria manifestar de forma diferent.
- 4 En aquesta comarca, la cabra ha tingut de sempre una importància molt secundària. S'hi trobava barrejada amb els ramats d'ovelles o peixent pels marges i el sotabosc prop dels pobles.