

DOSSIERTÈCNIC

FORMACIÓ I ASSESSORAMENT AL SECTOR AGROALIMENTARI

N44 | RACES AUTÒCTONES (II)

Agost 2010

P03 Races equines **P03** Ase Català **P08** Cavall Pirinenc Català **P13** Races avícoles **P13** Gallina Empordanesa **P16** Gallina Prat **P19** Gallina Penedesenca **P22** Oca Empordanesa **P24** Gos d'Atura **P28** L'Entrevista



ruralCat

La comunitat virtual agroalimentària
i del món rural

www.ruralcat.net



Generalitat de Catalunya
Departament d'Agricultura,
Alimentació i Acció Rural
www.gencat.cat/dar





Foto: Excel·lent prototip de Cavall Pirinenc Català, pasturant per la zona d'Alòs d'Isil (Pallars Sobirà). Autor: Jordi Jordana.



Foto: A la muntanya d'Espinavell (Ripollès), hi podem trobar magnífics exemplars representatius de la raça. Autor: Jordi Jordana.

CAVALL PIRINENC CATALÀ

01 Origen

El Cavall Pirinenc Català (CPC) és una raça equina localitzada en set comarques dels Pirineus i Prepirineus catalans, destinada principalment a la producció de carn i, de forma secundària, a activitats turístiques i lúdiques.

Aquesta raça sorgí a partir dels encreuaments de l'antic Cavall Català —raça eumètrica de tir lleuger extingida a mitjan el segle XX— amb races pesades europees, principalment Bretons, Comtois i Ardenesos, i ha mantingut les seves qualitats de rusticitat, adaptació al terreny i bona fertilitat.

Com a conseqüència del seu origen racial multiètnic, presenta una gran diversitat morfològica. No obstant això, les especials característiques orogràfiques i ambientals dels Pirineus, acabaren conferint, a aquest bestiar mestís, un segell més o menys particular i característic.

Aquests cavalls, d'origen multiracial, però de base ancestral autòctona quant al Cavall Català, comencen a ser denominats, a la dècada dels 60, com a "Hispano-Bretons". Aquest terme apareix l'any 1966 per anomenar els sementals del dipòsit militar de Barcelona. La denominació té èxit, i així, a partir de l'any 1972 tots els sementals actuant en parades particulars i oficials apareixen ressenyats com Hispano-Bretons.

Aquesta denominació és del tot incorrecta tant per motius zootècnics com històrics, ja que fa referència a l'encreuament d'un cavall Bretó amb un cavall Espanyol, i aquest no és el cas. El "Coronel Delegado de Cría Caballar" de Lleida-Tarragona, en carta enviada el 2 de març de 1988 a la "Jefatura de Cría Caballar" de la Subsecretaria del Ministeri de Defensa, ja es pronuncia en aquest sentit. No obstant això, per un altre motiu, el nom va calar entre els ramaders, encara que Cabús (1988) ja menciona la "mala denominació" d'Hispano-Bretó segons l'opinió de molts ramaders de Cerdanya; proposant amb molta més propietat la denominació de "Cavall dels Pirineus" o de "Cavall Cerdà". Per això, i encara avui dia, és notori trobar aquesta termino-

NOMBRE D'EXPLOTACIONS I CENS EQUÍ (CARN I SELLA) EN LES SET COMARQUES PIRINENQUES ON S'UBICA EL CAVALL PIRINENC CATALÀ (CPC). DADES DE 2006.

		VA	AR	PJ	AU	PS	CE	RI	TOTAL	
EXPLOTACIONS	Carn	40	20	13	19	87	170	83	432	
	CENSOS	Egues	276	206	318	190	879	1397	710	3976
		Sementals	25	16	21	42	110	230	93	537
		Total	301	222	339	232	989	1627	803	4513
EXPLOTACIONS	Sella	4	1	2	14	7	11	33	72	
	CENSOS	Egues	64	4	28	62	47	110	152	467
		Sementals	7	6	3	12	5	22	27	82
		Total	71	10	31	74	52	132	179	549

VA- Val d'Aran; AR- Alta Ribagorça; PJ- Pallars Jussà; AU- Alt Urgell; PS- Pallars Sobirà; CE- Cerdanya; RI- Ripollès

Taula 1: Nombre d'explotacions i cens equí (carn i sella) en les set comarques pirinenques on s'ubica el Cavall Pirinenc Català.

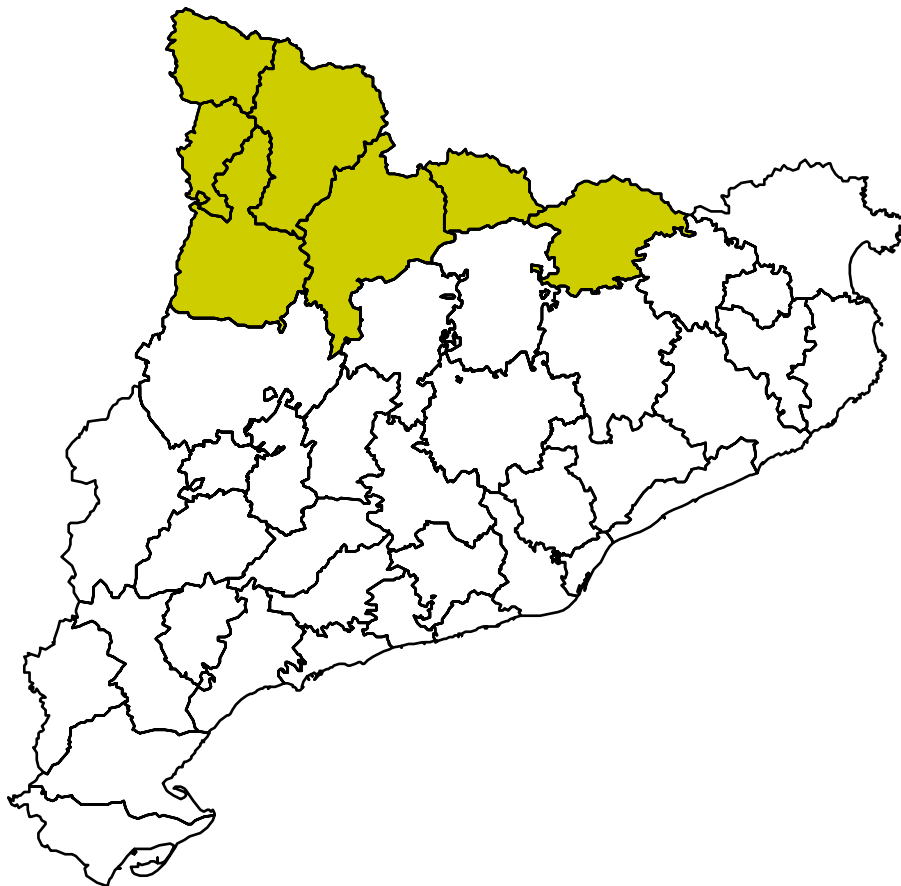


Figura: Distribució comarcal del Cavall Pirinenc Català.

logia en el nom propi d'algunes de les associacions de ramaders existents de la raça.

A partir de l'any 2004, i arran d'un conveni de col·laboració entre l'antic DARP (Generalitat de Catalunya) i la Universitat Autònoma de Barcelona, s'inicien tot un seguit d'estudis en aquesta població, per caracteritzar-la i intentar posar una mica d'ordre. Se l'anomena durant uns anys, temptativament i provisionalment, com Agrupació Hipermètrica Pirinenca (AHP): Agrupació –per no estar reconeguda com a raça–, Hipermètrica –per tractar-se de cavalls pesants– i Pirinenca –per localitzar-se en aquests paratges–, i així consta en diversos estudis i en el llibre “Catalans de Pèl i Ploma -Races domèstiques autòctones de Catalunya-” (Parés et al., 2005). El dia 13 de desembre de 2007, en reunió mantinguda a les dependències del DAR (Departament d'Agricultura, Alimentació i Acció Rural), amb representació de totes les Associacions, Administració i Universitat, es va aprovar el seu estàndard oficial i el canvi de nom. A partir d'aquest moment, passà a ser denominat: Cavall Pirinenc Català.

La FECAPI (Federació d'Associacions de Criadors de Cavall Pirinenc Català), creada l'any 2007 i que

aglutina de forma federada les sis associacions comarcals existents de la raça, és l'entitat col·laboradora que s'encarrega de la gestió del Llibre Genealògic, el qual es creà i reglamentà l'any 2008 –DOGC núm. 5122, de 30 d'abril- (DOGC: Diari Oficial de la Generalitat de Catalunya).

02 Distribució geogràfica i censos

Aquesta població equina de carn es distribueix per gran part dels Pirineus i Prepirineus catalans, on el clima i l'orografia permeten el pasturatge estival d'alta muntanya. La tendència regressiva de la població ha estat una constant en les darreres dècades. Actualment, les comarques amb un major cens de la raça són: la Val d'Aran, l'Alta Ribagorça, el Pallars Jussà, el Pallars Sobirà, l'Alt Urgell, la Cerdanya i el Ripollès, encara que també es poden trobar alguns efectius de la raça en altres indrets.

En un estudi realitzat l'any 2006 sobre la caracterització estructural de les explotacions, a partir de la informació obtinguda de les Oficines Comarcals i del Servei de Producció Ramadera del DAR, es va determinar que el nombre total de criadors d'equí en les set comarques pirinen-



El Cavall Pirinenc Català té els seus orígens en l'antic Cavall Català, raça de tir lleuger extingida a mitjan el segle XX.



Foto: Euga castanya, d'amples narius, amb perfil i frontonasal subconvex. Orelles mòbils de grandària mitjana amb puntes arrodonides i vorera externa moderadament arquejada. Cara molt expressiva i relativament llarga. Autor: Jordi Jordana.



Tres comarques: Cerdanya, Pallars Sobirà i Ripollès, concentren més dels dos terços del cens i criadors de la raça.



Foto: Les fires i concursos de bestiar equí proliferaren per tot Catalunya a partir del primer terç del segle XX, com les de Puigcerdà, Salàs de Pallars, Organyà i Verdú, així com els concursos de Figueres, La Bisbal, Tortosa, Puigcerdà i Lleida, com a més importants. Autor: Servei de Ramaderia, Mancomunitat de Catalunya, 1922.

**ASSOCIATS A FECAPI (DISTRIBUÏTS EN LES 6 ASSOCIACIONS COMARCALS)
I REPRODUCTORS ADULTS VIUS (FEMELLES I MASCLES), INSCRITS EN
EL REGISTRE FUNDACIONAL DEL LLIBRE GENEALÒGIC, A DATA GENER 2010.**

Associació - Comarca	SOCIS	FEMELLES	MASCLES
Ripollès	55	774	83
Alt Urgell	18	225	20
Cerdanya	92	1249	178
Val d'Aran	33	422	35
Pallars Sobirà	79	1140	112
Pallars Jussà - Alta Ribagorça	32	745	64
TOTAL	309	4555	492

Taula 2: Distribució per comarques dels associats a FECAPI, i reproductors adults vius inscrits en el registre fundacional a gener 2010.

ques era de 504, dels quals un 86% (432) eren d'equí de carn i un 14% (72) d'equí de sella. El cens total de 5.062 animals es corresponia amb un 89% per a carn (4.513 reproductors, amb un 12% de sementals) i un 11% (549) per a sella (Taula 1). Referent al cavall de carn, tres comarques concentraven el 75% dels criadors i del cens: la Cerdanya, el Pallars Sobirà i el Ripollès, destacant, però, la comarca de la Cerdanya amb quasi un 40%.

Un cop creada la federació (FECAPI), publicat l'estàndard racial i engegat el Llibre Genealògic de la raça, i després de les valoracions morfològiques i càrnies corresponents –per part dels tècnics de la federació–, quedaren inscrits en el Registre Fundacional del CPC un total de 5.047 reproductors adults (4.555 eugues i 492 sementals), propietat dels 309 associats a FECAPI (Taula 2).

03 Descripció de la raça

Aquests animals de temperament tranquil, però vius, ardents i vigorosos, els podem classificar com de plàstica sublongilínia, format subhipermètric a hipermètric i perfil frontonasal subcirtoide (subconvex). L'alçada a la creu oscil·la entre 1,45 i 1,60 metres, segons el sexe, i és una raça semipesada a pesada, amb un pes viu entre 650 i 750 kg.



La CPC presenta una gran varietat de pelatges, essent, però, prioritzats els tres bàsics: alatzà, castanya i negre.

Molt rústecs, longeus i sobris, amb una gran facilitat de part i notables aptituds maternes per a la cria, la seva principal orientació productiva és cap a la producció i venda de poltres de sis a vuit mesos d'edat, criats en règim extensiu.

Presenta una gran varietat de pelatges, encara que aquells considerats com a bàsics són: l'alatzà, el castanya i el negre, i en menor mesura el peixard i el falb, en les seves diferents tonalitats. Així consta en el seu Estàndard Racial i per això en són prioritzats.

04 Situació actual: programa de conservació i millora

Hi ha dades històriques que en els Pirineus catalans, i especialment a la comarca de la Cerdanya, es criaven cavalls des del s. III aC. Des de l'Edat Mitjana fins a principis del s. XX, els cavalls i les mules de la Cerdanya foren molt preuats en els mercats espanyols, sobretot en els de València, Aragó i Castella. Però és a partir del primer terç

del s. XX quan esdevé una important millora en la població equina de la comarca. Aquesta arrelada tradició i cultura equina ha perdurat fins als nostres dies, com ho demostra la mantinguda importància en el temps que ha gaudit sempre la Fira de Puigcerdà, una de les més importants d'Espanya en aquest sector. Altres indrets també mostren la importància ramadera ancestral de la cria d'equins a les comarques centrals i pirinenques de Catalunya, com les antigues fires de bestiar de "peu rodó" que se celebraven a Salàs de Pallars (Pallars Jussà), Organyà (Alt Urgell) o Verdú (Urgell).

Això no obstant, i tot i que la cria de pollins ha estat una constant durant molts segles, ens trobàvem fora d'un marc formal de producció institucionalitzat. Així, l'any 1986 es creà l'Associació de Criadors de Cavalls de la Cerdanya; a la qual seguiren altres posteriorment: l'any 1990 l'Associació Professional de Ramaders d'Equí d'Hispa-Bretó del Pallars Sobirà; l'any 2006 l'Associació Criadors i Propietaris de Cavalls Hispanobretons de l'Alt Urgell; i l'any 2007 se'n formalitzaren les tres restants: l'Associació de Pagesi-Criadors deth Shivaus Cavall Pirinenc Català dera Val d'Aran; l'Associació de Criadors d'Eugues de Muntanya del Ripollès; i l'Associació Professional d'Equí de Muntanya "Pirineus de Lleida" que agrupa les comarques del Pallars Jussà i l'Alta Ribagorça. Totes elles es federaren l'any 2007 en la FECAPI, amb seu a La Seu d'Urgell (Alt Urgell).

Durant el període 2004-2005 s'inicien les converses per regularitzar el sector i pautar així la uniformització de la població i els seus productes, rebutjant i impeding els encreuaments indiscriminats amb altres races, per mirar de



Foto: Eugassada, baixant a trot, cap a la Trià dels Mulats d'Espinavell (Ripollès). Autor: Jordi Jordana.

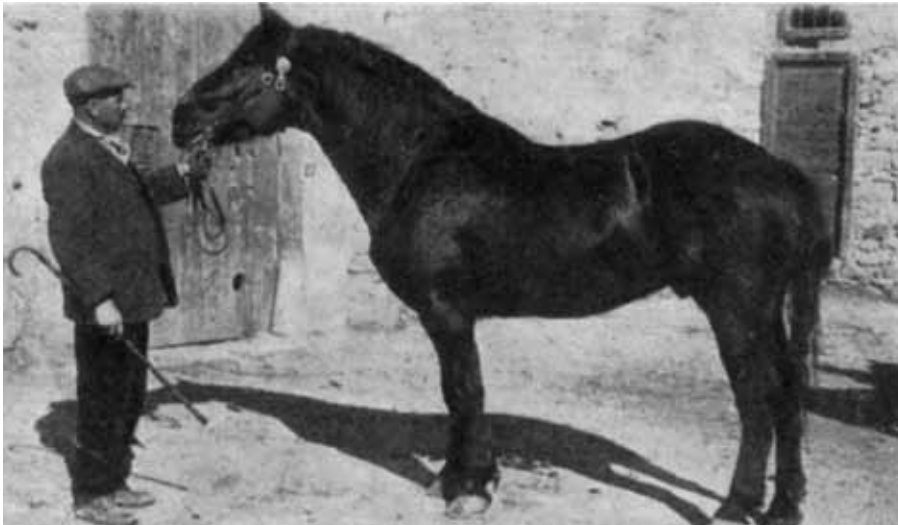


Foto: Cavall Català, a la Cerdanya, al primer terç del segle XX. Autor: Servei de Ramaderia, Mancomunitat de Catalunya, 1922.

mantenir i potenciar la base autòctona d'aquesta població.

La recerca d'una identitat perfectament definida d'aquests animals, en base al substrat històric i autòcton de l'antic Cavall Català, fou l'objectiu primordial dels estudis portats a terme en aquesta agrupació equina, per aconseguir disposar d'una eina zootècnica — que anomenem “raça” —, que ens serveixi per entendre'ns, i poder així diferenciar un conjunt d'animals d'un altre. Així de senzill i així de complicat.

El concepte “raça” no és únicament una qüestió genètica, i cada cop menys. Les races, tal i com queda recollit en les conclusions de la Declaració d'Interlaken (FAO, 2007), són conceptes culturals més que entitats físiques, i aquests conceptes varien d'un país a un altre. Les races domèstiques són el resultat de la intervenció de l'home, i aquests recursos zoogenètics — a diferència de la biodiversitat silvestre, — requereixen d'una intervenció humana permanent i activa: diferents objectius de selecció, sistemes de producció, adaptació al medi, uniformitat de caràcters, característiques i interessos de comercialització, aspectes culturals i patrimoni genètic, etc.

Així naixé l'interès per identificar i diferenciar, de forma clara, aquesta població d'altres similars del seu entorn (poblacions i races càrnies del seu entorn geogràfic), consensuant-ne el nom amb què actualment se la coneix: Cavall Pirinenc Català (CPC).

A finals de 2008 es va presentar l'Informe Tècnic del Cavall Pirinenc Català a la Comissió de Coordinació del Programa Nacional de Conservació,

Mejora y Fomento de las Razas Ganaderas del MARM (Ministeri de Medi Ambient i Medi Rural i Mari), perquè el Comité de Razas de Ganado de España aprovés la seva inclusió, com a raça autòctona de protecció especial, en el Catálogo Oficial de Razas de Ganado de España. El dia 5 de maig de 2009 es va defensar aquesta proposta davant els membres del Comité, restant, a hores d'ara, pendents de la seva resolució definitiva.

En aquests darrers anys, però, i sobretot arran de la publicació en el DOGC del seu Llibre Genealògic, s'ha començat a treballar en la conservació i millora d'aquesta raça. Des del punt de vista de la conservació i manteniment de la diversitat genètica, i aplicant-hi tècniques de genètica molecular, s'han proposat mesures d'aparellaments entre els reproductors de les diferents comarques per minimitzar els nivells de consanguinitat i per mantenir, i tant com sigui possible augmentar, la variabilitat genètica ancestral de la població.

L'estudi d'una malaltia genètica recessiva, descrita en diverses races pesants europees filogenèticament properes al CPC i anomenada Epidermòlisi Bullosa (JEB, les sigles en la seva denominació anglesa), que implica lesions severes de l'epiteli cutani dels poltres que provoquen la mort de l'animal, fou també objectiu d'interès en aquesta primera fase. Conèixer la prevalença en la població i determinar els animals portadors per descartar-los com a reproductors, representa una primera tasca de neteja del programa de selecció.

La bona i eficaç gestió —per part de tots— del Llibre Genealògic de la raça ha d'ésser el suport i pilar bàsic que apuntali l'eficient posada a



Foto: La Fira de Puigcerdà, que data de l'any 1182 —per una concessió reial del rei Alfons I—, continua essent la més important dels Pirineus i una de les primeres d'Espanya. Autor: Jordi Jordana.



Foto: El Cavall Pirinenc Català té una gran facilitat de part i notables aptituds maternes per a la cria. Port de la Bonaigua (Pallars Sobirà). Autor: Pere-Miquel Parés.



Una bona gestió del Llibre Genealògic ens ha de permetre una eficient posada a punt del Programa de Selecció i Millora Genètica de la raça.



Foto: Lot molt uniforme, amb un bon desenvolupament muscular, camí dels corrals, en un poble de Cerdanya. Autors: Jordi Jordana i John Infante.

punt del Programa de Selecció i Millora Genètica. Aquest anirà orientat, principalment, a la millora de les aptituds maternals i càrnies de la raça, amb l'objectiu últim de produir un pollí per a carn de qualitat i bon creixement.

L'eficient difusió i comercialització d'aquest producte és una altra tasca important a realitzar per a la conservació i millora d'aquesta població, així com dels seus gestors: els ramaders. El consum de carn de poltre no està encara massa arrelat a la nostra societat, més per qüestions o raons de tipus cultural, que no pas per qüestions nutricionals, sanitàries, dietètiques o organolèptiques, i fins i tot de qualitat de rendiment tecnològic.

Per això, qualsevol iniciativa que doni a conèixer, en primer lloc, l'existència d'una raça autòctona de cavalls de carn, i, en segon lloc, les excel·lents aptituds i propietats culinàries i dietètiques d'aquest producte, han d'ésser benvingudes i potenciades. En aquest sentit, tornem a mencionar l'existència d'importants Fires i Trobades de bestiar de peu rodó que se celebren a Catalunya (Puigcerdà, Fontalba, Esterrí d'Àneu, Val d'Aran, Organyà, Salàs de Pallars, Banyoles, o la Tria dels Mulats d'Espinavell), però ara no en la vessant d'importants centres de transacció comercial ramadera, sinó en el sentit de ser uns excel·lents aparadors per al coneixement i difusió mediàtica de la raça. Els tastos de degustació de carn de poltre, en una esmerada i variada presentació culinària, atansen el públic –potencials mantenidors de la raça– a descobrir la potencialitat gastronòmica d'aquest producte.

I ja per últim, no hem d'oblidar-nos de l'empenta que ha donat entre els ramaders la instauració del Concurs Morfològic anual de la raça, que s'acos-

tuma a celebrar durant el mes de novembre. La primera edició fou l'any 2008 a Les (Val d'Aran), la segona al 2009 a Llanars (Ripollès) i la d'enguany que tindrà lloc a Esterrí d'Àneu (Pallars Sobirà).

05 Adreces d'interès

FECAPI - Federació d'Associacions de Criadors de Cavall Pirinenc Català. Avinguda Salòria, 71, baixos. 25700 La Seu d'Urgell, Lleida. Tel. 973355845 / 669298831 / 687729603.

E-mail: federaciocavallpirinencatala@gmail.com

Pàgina blog: <http://federaciocavallpirinencatala.blogspot.com/>



06 Per saber-ne més

<http://www.rac.uab.cat/ahp.htm>

CABÚS, C. (1988). "La Criada del Cavall Hispa-Bretó de la Cerdanya". Revista de l'Institut Agrícola Català de Sant Isidre. Hivern, 87: 9-16.

INFANTE, J. (2008). Caracterización Estructural de las Explotaciones Equinas de Carne del Pirineo Catalán. Caracterización Morfológica de la Raza: Caballo Pirenaico Catalán. Tesina d'Investigació. Universitat Autònoma de Barcelona, Barcelona.

JORDANA, J.; INFANTE, J.; PARÉS, P.M.; FERRANDO A. (2007). "El caballo de carne de los Pirineos Catalanes (Agrupación Hiperométrica Pi-

renaica-AHP): una propuesta de conservación y mejora para el mantenimiento sustentable de estas regiones". VIII Simposio Iberoamericano sobre Conservación y Utilización de Recursos Zoogenéticos. Quevedo (Ecuador). Memorias, 430-435.

JORDANA, J.; PARÉS, P.M.; SUCH, X. (2009). La Raza Equina Agrupación Hiperométrica Pirenaica. En: Guía de Campo de las Razas Autóctonas Españolas. pp: 444-447. Ed. Ministerio de Medio Ambiente y Medio Rural y Marino. Madrid.

PARÉS, P.M.; FRANCESCH, A.; JORDANA, J.; SUCH, X. (2005). Catalans de Pèl i Ploma -Races domèstiques autòctones de Catalunya-. pp: 282. Lynx Edicions. Bellaterra, Barcelona.

SAGARRA, M. (2007). Situació actual i evolució del sector equí de carn als Pirineus Catalans. Treball de Fi de Carrera. ETSEA, Universitat de Lleida, Lleida.

07 Autors



Dr. Jordi Jordana i Vidal
Departament de Ciència Animal i dels Aliments
Facultat de Veterinària
Universitat Autònoma de Barcelona
08193 Bellaterra, Barcelona
Jordi.Jordana@uab.cat

Pere-Miquel Parés Casanova
Departament de Producció Animal, ETSEA,
Universitat de Lleida, 25198 Lleida.

Marta Boleda Montpart
Federació d'Associacions de Criadors de Cavall Pirinenc Català (FECAPI), Avinguda Salòria, 71, baixos. 25700 La Seu d'Urgell, Lleida.

John-Nelson Infante González
Departament de Ciència Animal i dels Aliments,
Facultat de Veterinària, Universitat Autònoma de Barcelona, 08193 Bellaterra, Barcelona.

Ainhoa Ferrando Lebraud
Departament de Ciència Animal i dels Aliments,
Facultat de Veterinària, Universitat Autònoma de Barcelona, 08193 Bellaterra, Barcelona.